

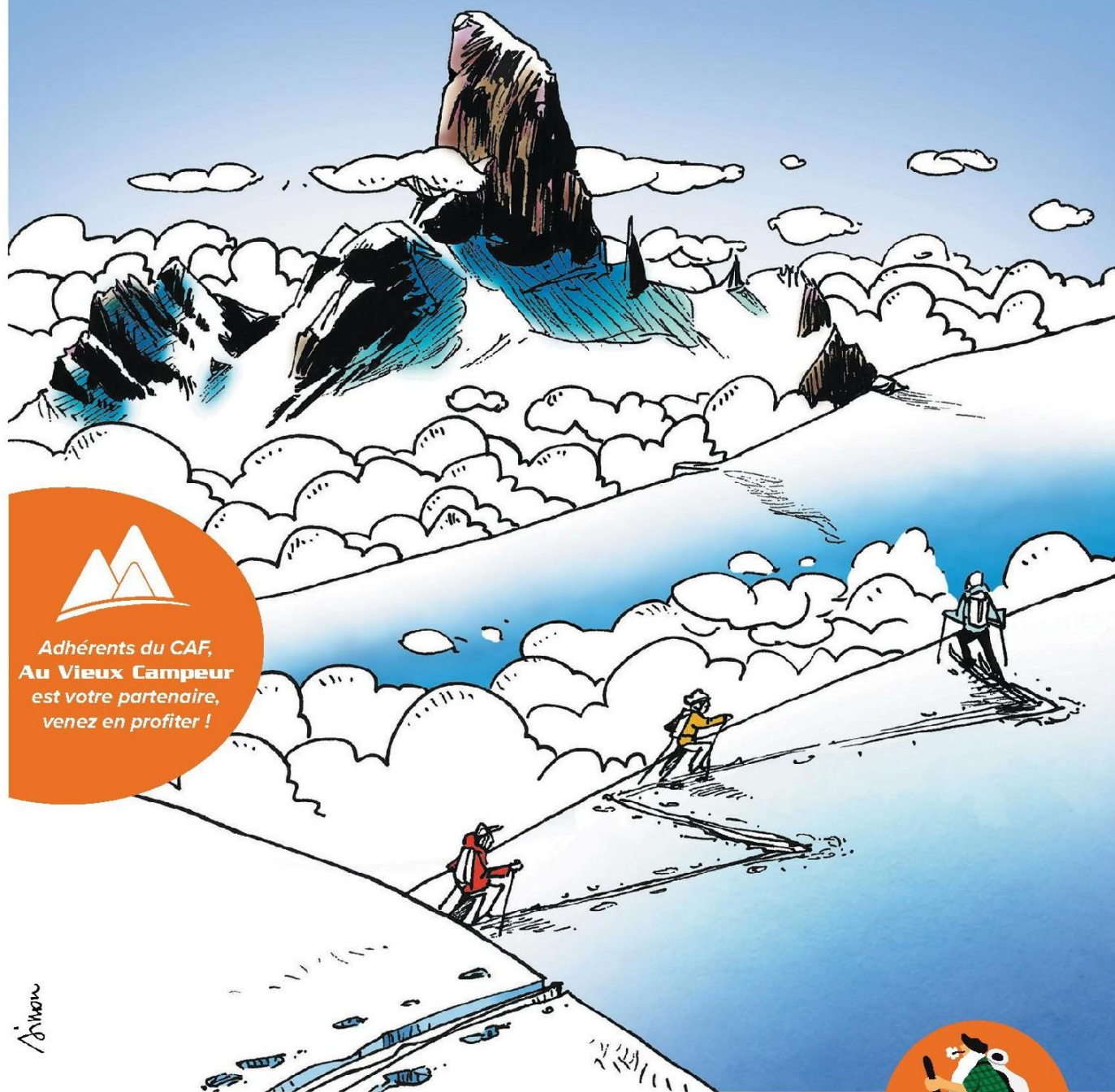


# Marmotte

Novembre 2025



# Tout l'Outdoor est Au Vieux Campeur



Adhérents du CAF,  
**Au Vieux Campeur**  
est votre partenaire,  
venez en profiter !

*Adnan*

f i y d s | [www.auvieuxcampeur.fr](http://www.auvieuxcampeur.fr)

PARIS QUARTIER LATIN : VILLAGE DE 25 BOUTIQUES •

LYON : VILLAGE DE 6 BOUTIQUES • THONON-LES-BAINS • SALLANCHES •

TOULOUSE-LABÈGE • STRASBOURG • ALBERTVILLE • MARSEILLE • GRENOBLE •

CHAMBÉRY • PARIS PRINTEMPS HAUSSMANN • GAP • BORDEAUX •

LILLE-NEUVILLE (OUVERTURE 2026)



**Au Vieux  
Campeur**

# Marmotte Novembre 2025

Photo couverture :  
"Le massif du Mont-Blanc" Joëlle Bourillon

## Sommaire :

- 1 Sommaire.
- 2 Le mot du Président
- 3-5 CAF avalanches : dix minutes ... et pas plus
- 6-8 Le camp alpin 2025 à Chamonix
- 9-10 D'Argent(ière) et de Riz. Bouquet final pour le Cycle initiation à l'alpinisme
- 11-12 Découverte de l'alpinisme. Stage de découverte des techniques couramment utilisées en alpinisme
- 13 Hommage à Francis Gueth
- 14-15 Autour du Pigne d'Arolla (Valais - CH)
- 16-19 Tourisme sur les 8000
- 20 Ouverture des refuges
- 22-23 Ski rando - Ski alpinisme
- 25 Cascade de glace - Ski nordique et ski de fond
- 26-27 Raquette à neige ou rando de montagne
- 28-29 Formations
- 30-31 Randonnée alpine au Gross Muttenhorn
- 32 Brèves et échos de nos montagnes
- 33-34 Brèves et échos de nos Vosges
- 35-36 Brèves et échos de nos voisins : Suisse



**LE SPÉCIALISTE DU  
MATÉRIEL DE MONTAGNE**



**VENTE ET LOCATION**  
  
SKIS  
SNOWBOARD  
ESCALADE  
CHAUSSURES  
TEXTILE  
ACCESSOIRES  
MATÉRIEL DE SÉCURITÉ

**-20%**  
DE REMISE AUX MEMBRES DU C.A.F  
(Hors promos et électronique)

**NOUVEAU MAGASIN**

**SPECK - VILLAGE DECATHLON WITTENHEIM**  
ZAC du Carreau - rue des mines Anna  
68270 WITTENHEIM  
Tél : 03 89 65 96 39  
  
OUVERT DU LUNDI AU VENDREDI - 9h-19h30  
SAMEDI 9h-19h

Et toujours l'adresse historique

**SPECK BITSCHWILLER**  
77 et 44 rue des Vosges  
68620 BITSCHWILLER LES THANN  
Tél : 03 89 37 09 07  
  
OUVERT **TOUS LES JOURS** EN SAISON

[www.speck-sports.com](http://www.speck-sports.com)



# CAF Mulhouse : LE MOT DU PRESIDENT

Chères et chers cafistes,

Cette Marmotte est chamoniarde. En effet vous pourrez y lire qu'à plus d'un titre les cafistes mulhousiens se sont activés cet été dans notre capitale de l'alpinisme.

Cet hiver un de nos membres a été victime d'un grave accident en ski de rando lors de la montée du col des Autannes. Il n'a eu la vie sauve que grâce à son casque. Les chefs de course de ski de rando ont décidé que le port du casque sera dorénavant obligatoire en descente, et aussi en montée lorsqu'ils estiment que la situation l'exige.



Cela dépasse le cadre du ski. Même en randonnée pédestre on peut rencontrer un passage raide, glissant, exposé où il faut avoir le matériel adéquat pour pouvoir progresser en sécurité, et l'utiliser.

Cela m'a amené à me livrer à une rétrospective des incidents durant les années écoulées, toutes pratiques confondues. Il apparaît que dans une dizaine de sorties, des participants ont dû faire demi-tour ou demander une évacuation par hélicoptère, avec souvent en toile de fond une forme physique insuffisante par rapport à la course envisagée. Là aussi les organisateurs ont le devoir de s'enquérir de votre niveau technique et de votre condition physique du moment. Tout le monde comprendra qu'avoir, dans une sortie collective, un participant contraint d'interrompre la course, est une situation qui devient vite problématique et qu'il convient d'éviter.

Un certain nombre d'événements se profilent à l'horizon. La formation *Prévention, Sécurité, Vigilance*, animée par le Comité départemental et ouverte à tous. Quand Yves Friquet a lancé cette initiative, nous ne savions pas comment elle serait reçue par les cafistes haut-rhinois. Mais nous en sommes à la quatrième édition, ce qui montre qu'elle répond à une attente. Le 12 décembre nous aurons la projection d'un film, animé par deux cafistes belfortains sur leur périple vers le Mont Blanc. Les grimpeurs vont se mettre au chaud dans les salles d'escalade, ce qui ne veut pas dire se mettre en veilleuse ou en hibernation comme des marmottes. Au contraire, par exemple pour nos jeunes se profilent des défis sympathiques comme un Contest Bloc ou un Rési up. De plus au printemps le CAF Mulhouse devrait investir Orpierre avec pas moins de trois groupes, des jeunes de Mulhouse et du Sundgau et le groupe perfectionnement alpinisme qui lui est actif durant toute l'année.

Mais bien entendu si la montagne flamboie actuellement des couleurs de l'automne, skieurs et randonneurs à raquettes attendent qu'elle arbore son blanc manteau. La montagne se pare pour l'hiver, et le CAF se prépare ! Il y a notre cycle d'initiation au ski de rando, notre week-end ski sécurité les 17 et 18 janvier, et aussi cinq de nos membres qui préparent le brevet d'initiateur.

Pour terminer, un grand merci à tous les encadrants de sorties et des cycles de formation, à tous ceux qui s'engagent dans un cycle de formation visant à améliorer leur pratique ou à devenir encadrants, à l'équipe administrative dont le travail discret est néanmoins indispensable au bon fonctionnement de notre club, et à l'équipe qui œuvre pour réaliser Marmotte.

Francis Jamm, Président

# CAF Avalanches : dix minutes ... et pas plus !

En cette entrée dans la saison ski de rando. et ski-Alpinisme, l'étude que vous présente Marmotte, ci-après, est riche d'enseignements.

Tous les alpinistes et les randonneurs à ski le savent : en cas d'accident d'avalanche, chaque seconde compte. Une nouvelle intéressante étude montre comment les chances de survie des victimes d'avalanches se sont améliorées au cours des 40 dernières années et pourquoi la course contre la montre devient de plus en plus difficile : la période pendant laquelle la probabilité de survie est la plus élevée a été réduite de 15 à 10 minutes.

(Etude de Simon Rauch, Hermann Brugger, Markus Falk, Benjamin Zweifel, Giacomo Strapazzon, Roland Albrecht, Urs Pietsch)

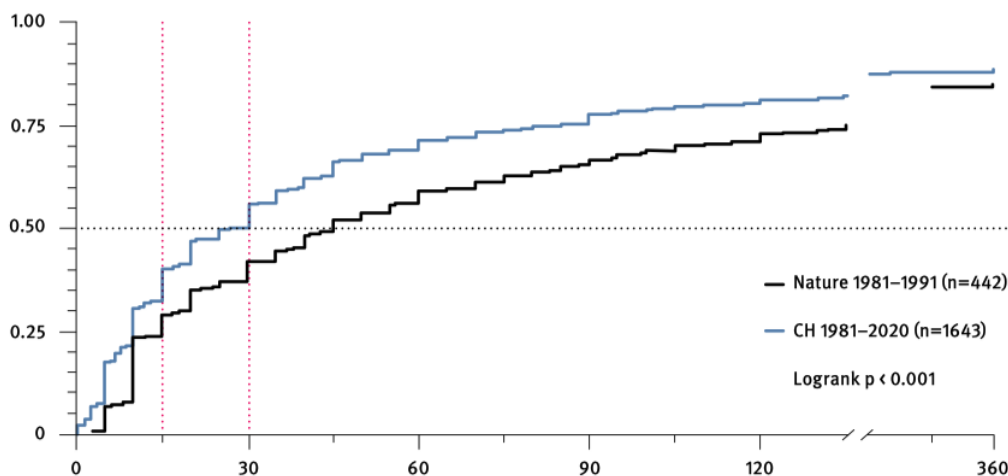
## Figure 1 :

Abcisse : durée d'ensevelissement en minutes

Ordonnée : risque de décès

### Comment la probabilité de survie des victimes d'avalanche a-t-elle évolué au fil des ans ?

L'étude d'Eurac Research à Bolzano, des médecins urgentistes suisses et de l'Institut suisse SLF à Davos apporte des réponses passionnantes. Au total, l'équipe d'étude a inclus 1643 victimes d'avalanches « critiquement » ensevelies entre 1981 et 2020 dans l'étude basée sur des données suisses, dans lesquelles au moins la tête et le haut du corps étaient recouverts de neige. Les personnes partiellement ensevelies et non enterrées qui n'ont pas été ensevelies de manière critique à l'aide d'un airbag d'avalanche, par exemple, ne sont pas incluses. Ces données ont été



comparées à celles des années 1981 à 1991, publiées dans Nature en 1994 par Markus Falk et Hermann Brugger. Dans les deux études, la même procédure statistique (algorithme de Turnbull) a été utilisée pour calculer la probabilité de survie.

Les résultats, publiés dans la célèbre revue JAMA Network Open, montrent que le taux de survie des ensevelis d'avalanche a considérablement augmenté au cours des 40 dernières années. Mais il y a aussi des indications d'une période de temps raccourcie au cours de laquelle les survivants peuvent encore être secourus avec un degré élevé de probabilité.

L'un des principaux facteurs de cette évolution positive est la réduction du temps d'inhumation en cas d'ensevelissement critique (la tête et le haut du corps). Grâce aux alertes par téléphone portable, aux DVA et aux pelles à avalanche modernes, à une meilleure formation des amateurs de sports d'hiver et à des services de secours plus efficaces, il est possible de secourir plus rapidement les victimes ensevelies.

Par exemple, le temps moyen de sauvetage a été réduit de 45 à 25 minutes au total (Fig. 1). Dans le cas du sauvetage par camarades, la durée de l'ensevelissement a été réduite de 15 à 10 minutes en moyenne, et dans le cas du sauvetage organisé, même de 153 à 90 minutes. En lien avec la durée d'ensevelissement plus courte, le taux de survie a également augmenté de 10 %, passant de 43,5 % en 1990 à 53,5 % en 2020

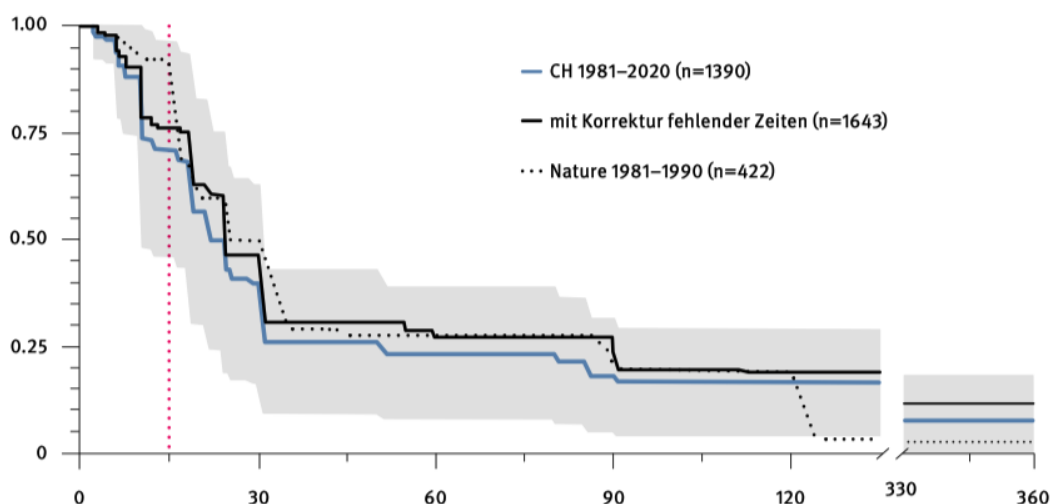
L'amélioration de la survie à long terme est également particulièrement notable : la probabilité d'être secouru vivant après plus de 130 minutes d'enterrement est passée de 2,6 % à 7,3 %. Cela montre que les méthodes de sauvetage organisées et les soins médicaux d'urgence se sont également considérablement améliorés.

**Malgré ces progrès, il y a aussi des résultats inquiétants.** Par exemple, la période pendant laquelle **la probabilité de survie** des victimes d'avalanche est supérieure à 90 % a été raccourcie (Fig. 3). **Au début des années 1990, cette période était de 15 minutes, aujourd'hui elle n'est que de 10 minutes.** Suite à cette « phase de survie », la probabilité de survie chute à 30 % en 20 minutes. Les données de l'étude ne révèlent pas de cause claire à cette baisse précoce de la survie. Cependant, l'étude n'exclut pas la possibilité que cette évolution soit due à une densité de neige plus élevée, peut-être en raison du changement climatique<sup>1</sup>. Plus la neige est dense, moins elle contient d'air. En l'absence de cavité respiratoire, cela rend la respiration plus difficile et raccourcit le temps où une personne peut encore survivre sous la neige. À l'heure actuelle, il s'agit d'une hypothèse à vérifier.

Cependant, la conclusion la plus importante de l'étude est claire : l'ensevelissement doit être évité - et si cela se produit, alors la mission de sauvetage des camarades reste de la plus haute importance. Les premières minutes qui suivent une avalanche sont cruciales : un sauvetage rapide de camarades peut faire la différence entre la vie et la mort. Selon l'étude, la probabilité de survie est trois fois plus élevée lorsque la victime est secourue par des camarades que lorsqu'elle est secourue plus tard par des équipes de sauvetage organisées.

Pour tous les amateurs de sports d'hiver, cela signifie qu'ils doivent agir immédiatement en cas d'avalanche. Si vous pouvez secourir vous-même une victime d'avalanche, vous avez de bien meilleures chances de la récupérer vivante que si elle doit attendre l'arrivée des services de secours. Il est donc essentiel que les amateurs de sports d'hiver maîtrisent toujours les compétences nécessaires pour secourir leurs camarades et soient équipés du bon équipement.

**Figure 2** Probabilité de survie en cas d'ensevelissement critique sous une avalanche (tête et haut du corps enterrés) en fonction de la durée de l'avalanche en minutes. Les lignes bleue et noire (avec les temps manquants corrigés) représentent la nouvelle courbe de survie (données de 1981 à 2020). La bande grise indique l'intervalle de confiance à 95 %. La ligne pointillée noire montre la première courbe de survie (données de 1981-1991).



La ligne pointillée rouge marque une valeur de référence à 15 minutes.

<sup>1</sup> Réchauffement dû aux GES générées par nos activités humaines (voyages, consommation...)

## Prévention et formation : la clef du succès

Outre l'importance d'un sauvetage rapide, le travail préventif est également crucial. Cela comprend des informations provenant des systèmes d'alerte aux avalanches ainsi que la formation des randonneurs à ski et des secouristes, y compris la formation au sauvetage en avalanche et aux premiers secours en tant qu'élément indispensable de la préparation aux sports d'hiver.

Aujourd'hui, presque tous les randonneurs à ski sont équipés d'émetteurs-récepteurs d'avalanche, DVA<sup>2</sup> ce qui facilite grandement la recherche des victimes ensevelies. Le développement de ces dispositifs a contribué à une réduction significative du nombre de décès dans des cas critiques d'ensevelissement par avalanche par rapport aux années précédentes<sup>3</sup>. Il est intéressant de noter que l'augmentation du taux de survie s'est principalement produite dans la décennie entre 1990 et 2000 (voir figure 2), c'est-à-dire dans la période où l'alerte par téléphone portable s'est accélérée et où des émetteurs-récepteurs d'avalanche plus efficaces ont été développés.

Depuis lors, le taux de survie est resté constant, ce qui indique qu'il n'a pas été possible de réduire davantage la durée d'un ensevelissement critique dû à une avalanche depuis lors. Entre-temps, d'autres dispositifs de sauvetage ont été développés pour prolonger la survie lors d'un enterrement critique (par exemple AvaLung, Airsafe, Safeback). Il reste à voir si et dans quelle mesure ces équipements auront un impact sur la survie à l'avenir. Les systèmes de flottabilité tels que l'airbag d'avalanche n'ont pas été étudiés dans cette étude, mais ont considérablement réduit le nombre d'ensevelissements critiques, comme l'ont déjà montré d'autres études.

Au final, il est plus que jamais évident que les exercices faits en une après-midi ou même en une journée sur un terrain damé ou pire sans neige ou à plat, sont une illusion qui ne résiste pas à la vie réelle.

A chacune, à chacun de prendre ses responsabilités envers ses compagnes et compagnons de ski. Nous sommes, toutes et tous, collectivement responsables de chacune et de chacun, au cours d'une sortie de ski de rando. ou en ski-alpinisme par rapport à ce risque clairement identifié et que le réchauffement climatique (GES d'origine éminemment anthropiques) ne fait qu'amplifier.

Le weekend sécurité du club répond parfaitement à cette nécessité de formation et d'entraînement.

André Fabian (traduction libre)

Article de la revue *Bergundsteigen* des clubs alpins allemands, suisses et autrichiens.



35 rue de Bâle - 68220 HÉGENHEIM

 03 89 67 19 68

wanner-jardins.com

<sup>2</sup> Récents et révisés

<sup>3</sup> Il est fondamental de disposer d'une pelle solide (pas en plastique) capable de travailler sur de la neige très dure.



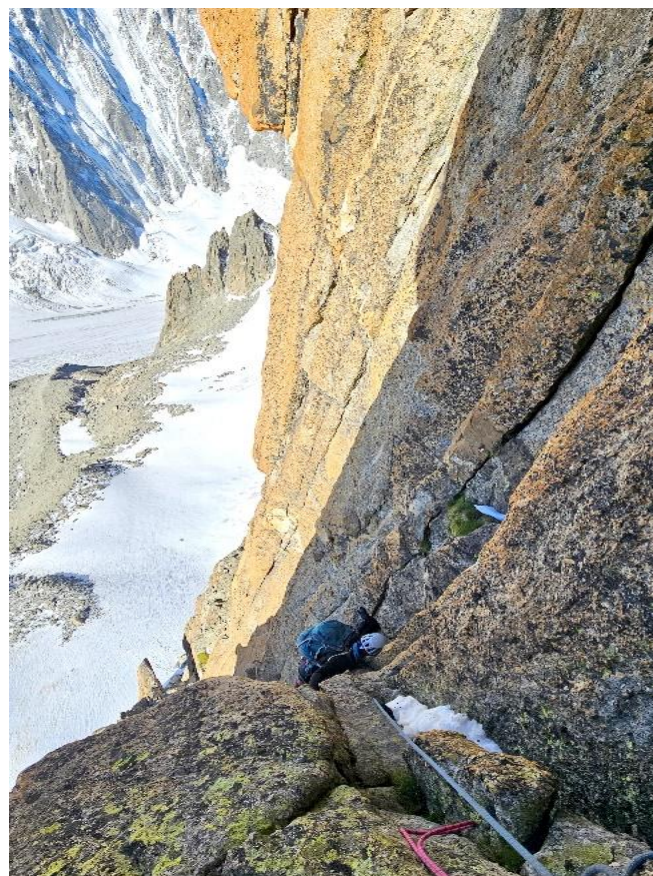
# Le camp alpin 2025 à Chamonix

Un camp alpin à Chamonix, c'est une valeur sûre. Chacun va trouver à faire, les vues seront grandioses, la météo sera chamoniarde (heureusement un peu moins que lors de l'édition de 2007), et l'on pourra pleurer les glaciers perdus de sa jeunesse. Et bien ce camp n'a pas dérogé à la règle. Sauf sur un point, c'est le premier camp du CAF Mulhouse, depuis 1960, sans un représentant de la famille Kempf, et cela a créé un manque.

Ainsi une quarantaine de cafistes se sont retrouvés aux Bossons en ayant une pensée pour la demi-douzaine de désistements contraints à la dernière minute. Lors du pot d'ouverture, nous avons eu le plaisir de retrouver Philippe Ertlen (ancien président du CAF Mulhouse) venu nous saluer en voisin. Au bilan de ce camp on trouve une quarantaine de sorties diverses et variées.

## L'alpinisme

Le mardi matin il pleut ; du coup les jeunes se réfugient sous le barnum heureusement apporté par Sylvain Lauzanne et c'est révision des nœuds. Les rejoignent les « anciens » du camp jeunes, suivis des parents. Le tableau de cette réunion familiale et studieuse sous la pluie était presque émouvant.... Mais cette météo a eu un effet positif : joliment plâtrer les sommets. Pendant que les jeunes étaient à Albert 1<sup>er</sup> leurs parents étaient prudemment à l'opposé du massif pour gravir les Dômes de Miage. Sous la houlette de Pierrot Nominé les « anciens » des camps jeunes sont allés au Minaret pour y faire l'éperon SE, puis à l'Aiguille Purtscheller. Nathanaël, qui est dans un lycée, en section montagne (dirigée par Nicolas Raynaud ancien président de la FFCAM) avait des devoirs de vacances ; à savoir emmener ses parents faire une course, et le choix s'est raisonnablement porté sur la Pyramide du Tacul.



Dans Le Minaret

## Escalade et via ferrata

Dix sorties, pour toutes les générations, avec des incontournables, Gaillands, Servoz, Roc des Os, Planpraz, Les Evettes et la cascade Bérard.

## Randonnée

Sous la houlette de Joëlle les grands classiques du coin ont été revisités ; le col de Balme, le Balcon Sud (en évitant la foule), Prarion, les chalets de Miage, la cascade du Dard, et au-dessus d'Emosson, les dinosaures du groupe sont allés voir les traces éponymes vieilles de 240 millions d'années. On y





apprend aussi que l'eau du glacier d'Argentière est pompée jusqu'au barrage d'Emosson. D'autres ont grimpé du côté du gîte à Balmat ou de Merlet. Mis à part une superbe rencontre avec des bouquetins sur le Balcon Sud, il faut noter qu'il y a peu de marmottes et encore moins d'oiseaux.

## Le camp alpin jeunes

Laissons parler Fred : « Eh oui pas facile de reprendre le flambeau du camp et d'un tel héritage laissé par Lisette, Gérard et Ben, il y a une certaine pression mais avec tout le travail accompli, je me dis que ça ne peut que bien se passer.

Nous nous retrouvons dans la capitale mondiale de l'alpinisme avec une équipe légèrement renouvelée, Olivier Giroud toujours là sera épaulé cette année par notre guide local Patrice Flesch.

Le groupe est constitué de 9 jeunes bien motivés et autonomes.

Le début du séjour se déroule dans une météo plutôt frisquette et arrosée, les aiguilles sont toutes plâtrées de blanc.

Les premiers jours nous arrivons à passer à travers les gouttes, au menu une belle via corda qui permet de réviser les manipulations de corde et l'évolution de la cordée. Révision des manips au camping puis aux Gaillands, révision relais, grimpe en réversible et rappel.

Le lendemain le créneau météo espéré est enfin là. La fine équipe se met en route pour le refuge Albert 1er. Les transports en commun train + bus nous permettent de rallier le village du Tour puis les remontées mécaniques (qui ont parfois du bon) nous épargnent une trop longue et pénible montée de la moraine. Ceci permettra que les jeunes aient de la fraîcheur pour les courses à venir.

Au programme l'Aiguille du Tour pour le lendemain, le temps restant est dédié à une école de glace.

Les conditions sont bonnes, le regel est bon, les jeunes sont autonomes et efficaces, toutes les cordées concluent brillamment cette course.

Retour au refuge pour un repos bien mérité ; pour la suite montée à Tête Blanche par une arête rocheuse bien ludique et pour un petit groupe en bonus la Petite Fourche.

Tout le monde descend dans la vallée avec dans sa tête le souvenir de ces paysages majestueux. »



Les guides ont souligné l'originalité de notre système, où le camp jeunes côtoie le camp adultes, et ils ont ajouté que les jeunes avaient de la chance de pouvoir en profiter. Grand merci à eux pour leur encadrement ainsi qu'à Fred Koenig toujours fidèle au poste ; et bravo aux jeunes.



### Cycles de formation alpinisme

Le camp de base était le refuge d'Argentière mais le programme prévu a été perturbé par la météo. En perfectionnement a été réalisé *Un éclat de rire* à l'Aiguille du Génépî. Pour le cycle d'initiation vous trouverez plus loin le compte-rendu de l'un des participants.

La palme de la débrouillardise revient à Oscar, qui a efficacement remplacé l'arceau manquant de sa tente par une longue branche de noisetier. Il récolte aussi celle du meilleur bilan carbone, car il est rentré pédibus à Bionassay (certes en prenant le téléphérique de Bellevue, mais tout de même). A l'inverse, la palme de ce que vous voulez, revient à la vallée de Chamonix qui a supprimé la gratuité sur les navettes de bus pour les hôtes. La palme musicale est pour Magalie qui avait apporté un piano électrique pour agrémenter les soirées. Dany Gotscheck décroche la palme pâtissière pour nous avoir régalié de deux délicieuses charlottes au chocolat faites sur place. La palme du culot revient aux jeunes, qui lors du repas de clôture, ont subtilisé la bouteille de Brouilly du président !

Merci à tous, encadrants et participants, pour tout ce que vous avez apporté à la réussite de ce camp.

Frédéric Koenig et Francis Jamm



# ***D'Argent(ière) et de Riz. Bouquet final pour le Cycle initiation à l'alpinisme***

Vous savez, moi je ne crois pas qu'il y ait de bonne ou de mauvaise situation. Moi, si je devais résumer ma vie aujourd'hui avec vous, je dirais que c'est d'abord des rencontres. Des gens qui m'ont tendu la main, peut-être à un moment où je ne pouvais pas, où j'étais seul chez moi. Et c'est assez curieux de se dire que les hasards, les rencontres forment une destinée.

L'histoire de ce cycle alpi, c'est l'histoire de Sébastien qui nous a tendu la main. Et les histoires de Laurent, d'Anne, d'Éric, de Fanny, de Damien, de François qui ont répondu à cet appel. Des couloirs du Hohneck aux arêtes jurassiennes, de la découverte des cabestans à la pose de friends dans les fissures du granit du Mont-Blanc. Une aventure, des weekends, de l'engagement qui aura permis à tout un groupe de poser le pied dans le monde de l'alpinisme. Le point d'orgue de ce cycle a donc eu lieu début juillet 2025, au refuge d'Argentière, avec vues imprenables sur les Courtes, les Droites, la Verte, et autres noms mythiques du massif du Mont-Blanc.

## **Déroulé du stage final**

**Jour 1** - Montée au refuge par la rive gauche du glacier (passage des échelles)

Premiers contacts avec le glacier et arrivée au refuge. Tâtage des voies école dans le 4 et le 5 pour se familiariser avec la grimpe sur coinçeurs dans les fissures granitiques.

**Anecdote du jour** : les pieds de Fanny ont décidé qu'elle se baignerait dans une crevasse remplie d'eau fraîche.

**Jour 2** - Alpinisme glaciaire jusqu'au Col du Tour Noir

Départ depuis le refuge, remontée de la moraine avant d'atteindre le Glacier des Améthystes pour une randonnée glaciaire jusqu'au Col du Tour Noir. Le glacier est relativement fermé mais le passage de la rimaye sommitale nous aura tout de même permis de travailler les passages techniques sur glacier. La vue sur le Glacier de Saleinaz et les Aiguilles Dorées est somptueuse.

**Anecdote du jour** : Seb entame son 7ème jour au refuge pour autant de panna cotta.

**Jour 3** - Manip' d'auto-sauvetages et début du Gâteau de Riz

La météo s'est bien gâtée, pluie, vent et toutes les cordées se traînent devant la baie vitrée de la salle commune. On décide d'en profiter pour simuler des situations de chute en crevasse, d'auto-sauvetage et de remontées sur corde.

L'après-midi, deux cordées s'engagent sur les premières longueurs du Gâteau de Riz qui n'offre qu'un piton par longueur mais de nombreuses possibilités de protection dans les fissures enchevêtrées. Ça fait du bien d'être en haut, dans le vent ! Pour le sommet, ce sera une prochaine fois, avec la météo et plus d'expérience.

**Anecdote du jour** : Éric, au régime sans gluten et sans lactose, se voit proposer un excellent riz au lait sans lait (du riz en somme) à la crème de marrons.

**Jour 4** - Redescente et mumuse dans les crevasses

La météo n'est pas favorable et l'ensemble du groupe reprend le chemin de la vallée, par la rive droite du glacier, et son labyrinthe de crevasses. On en profite pour descendre dans les crevasses et jouer avec nos crampons et piolets. C'est déjà l'heure de la benne et du retour, on en profite encore pour fêter l'anniversaire autour d'un verre. Merci à Seb pour l'encadrement et le temps bénévole consacré qui a permis une belle progression du groupe !

François Finance





## **Découverte de l'alpinisme. Stage de découverte des techniques couramment utilisées en alpinisme**

Dans le cadre de l'initiation à l'alpinisme, Médine Kara, responsable notamment de la formation du groupe « CAF girls » a proposé d'encadrer un petit groupe de stagiaires du CAF de Mulhouse à Chamonix en collaboration avec Ozan, son compagnon.

Ainsi, se sont retrouvés sur place six inscrits de tous âges. Rendez-vous le jeudi 31 juillet à midi, au pied du rocher des Gaillands très fréquenté par les touristes et les toutous. Très rapidement, les futures cordées se forment, guidées par des affinités d'âge, de caractère et de gabarit : Yannick et Joann, probablement les plus jeunes et les plus enjoués, tours de bras largement supérieurs à 30 cm sympathisent, Maxime et Benjamin, tous deux traileurs, se connaissent de longue date et pratiquent déjà ensemble l'escalade tandis que Jean-Pierre et moi-même avec nos cheveux grisonnants formons la cordée des séniors.

Le but du stage d'une durée de 4 jours est de pratiquer toutes les techniques élémentaires qui permettent de découvrir la haute montagne ; pour certains, il s'agit d'un apprentissage, pour d'autres, d'une réactivation de certains gestes. De plus, nous avons l'honneur d'être hébergés dans la célèbre « Ecole Nationale des Sports de Montagne » de Chamonix qui forme les guides de Haute Montagne. Mais nous n'avons guère pu faire de rencontres, l'école étant visiblement désertée de tous ses occupants à cette période.

Au menu de ces 4 jours de stage :

- **Premier jour**, les nœuds basiques, l'assurage avec un assureur, le relais, le rappel, ... chacun étant invité à faire et à refaire patiemment les différents gestes.

- **Deuxième jour**, mise en application des techniques sur un parcours classique en bon granite, au lieu-dit Le Bois (1340m) jusqu'au sommet des rochers des Mottets (1638 m) ; après un rappel théorique sur la progression corde tendue et la prise d'anneaux suivant le terrain, les trois binômes marchent et grimpent joyeusement. Jolie vue sur la vallée au niveau de la buvette des Mottets (1740 m).

- **Troisième jour**, la montée au refuge Albert 1<sup>er</sup> (2702 m), la pluie annoncée la veille est bien présente. En fin de matinée, l'humidité se dispersant, nous entamons l'approche du refuge à partir du télésiège de Charamillon (2185 m). Le beau temps n'est pas encore franchement revenu, mais il n'empêche ni la belle traversée sur le flanc de la montagne, ni la montée sur la moraine glaciaire dans une atmosphère fraîche et brumeuse entrecoupée de belles éclaircies. Comme d'habitude, le refuge joliment rénové, qui domine le glacier du Tour en contrebas, est plein ; des montagnards de tous bords se côtoient et discutent entre eux dans une ambiance très conviviale. Dans l'après-midi, une éclaircie nous sort de notre torpeur et Ozan nous montre encore quelques gestes techniques, notamment deux types de mouflage.

- **Quatrième et dernier jour**, réveil à 4 h ; petit déjeuner dans la foulée et départ à 5 heures pour une course classique, l'Aiguille du Tour sommet sud (3540 m) par la voie normale. Le ciel est clair, entièrement dégagé, on ne s'y attendait pas vraiment ; une légère couche de neige immaculée recouvre le substrat : un nombre impressionnant d'alpinistes suit la même trace, les trois cordées s'appliquent à progresser en toute sécurité sur les différents terrains : d'abord rejoindre le glacier par la moraine, ensuite marcher sur le glacier bien bouché, deux trois crevasses seulement bien visibles et faciles à enjamber, franchir le col Supérieur du Tour, faire patiemment l'ascension terminale dans les rochers qui est rendue un petit peu délicate par le croisement incessant des nombreuses cordées qui montent et descendent. Au sommet (9h30) c'est la cerise sur le gâteau : ciel azur et vue entièrement dégagée sur l'ensemble du massif. Ne reste plus qu'à entamer la descente vers le refuge puis la plaine avant de rentrer à la maison, chacun projetant déjà dans sa tête de nouvelles courses en montagne.

**Rédactrice** : Diane Schmitt, pour l'ensemble des stagiaires, Yoann, Yannick, Sébastien, Maxime, Jean -Pierre.







## *Hommage à Francis GUETH*

Francis GUETH nous a quittés au début du mois de mai 2025, à l'âge de 83 ans. Cafiste de longue date, d'abord du temps du seul CAF haut-rhinois puis licencié au CAF Colmar, ses grandes passions personnelles furent la montagne, la littérature, et l'histoire locale. Conservateur général des bibliothèques, il dirigea la Bibliothèque municipale de Colmar durant 38 ans ; il fut une des grandes figures de l'activité culturelle de cette ville, notamment en contribuant à la création du Salon du Livre (dont on en est à la 36ème édition) et aussi à l'origine du Pôle média-culture Edmond Gerrer. D'une grande érudition linguistique, historique, géographique, Francis était un humaniste. Natif de la vallée de Guebwiller, il n'a cessé de louer son Florival natal, d'y randonner dans tous ses détours et de se passionner pour son histoire locale. Au sein du CAF, il fut un montagnard enthousiaste, pratiquant nos disciplines alpines, été comme hiver. Avançant en âge, il se consacra plus particulièrement à la randonnée. Il fut aussi un ardent défenseur de la nature, lanceur d'alerte pour la protection de la montagne et de l'environnement dans sa toute globalité. Très fort dans ses convictions, il savait faire entendre ses opinions et ses indignations lors des assemblées générales de son club ou du comité départemental 68 FFCAM.



*(photo DNA)*

Francis fut membre du CD 68 pendant plusieurs années, siégeant à la commission pour la protection de la montagne de cette instance ; ainsi je pus collaborer avec lui en de nombreuses circonstances. Il participa très fidèlement à nos sorties interclubs « Que la montagne est belle » tant que sa santé lui permit de randonner avec nous. D'une grande et joviale convivialité, il aimait organiser en dehors du CAF, des randonnées surprises dans son Florival avec certains collègues bibliothécaires alsaciens (dont mon épouse) accompagnés de leurs conjoints et enfants. Doté d'un solide sens de l'humour, il avait même concocté une fois, une sortie autour du col d'Oberlauchén incluant une « manifestation de libération de nains de jardin » qu'il avait apportés dans son sac à dos jusqu'à cet endroit, puis déployé dans l'herbe sur le col. J'y avais participé. Je vous rassure les figurines n'avaient été volées à personne et avaient bien été redescendues dans la vallée. Hélas, je n'ai pas retrouvé les photos de l'évènement... Pour ceux qui l'ont connu, nous retiendrons de nombreux souvenirs de Francis GUETH et tout ce qu'il a apporté au CAF haut-rhinois pour la protection de la montagne.

Yves FRIQUET

Président par intérim du Comité départemental Haut-Rhin des clubs alpins et de montagne

# **AUTOUR DU PIGNE D'AROLLA (Valais - CH)**

## **Dany Heugel Souvenirs**

**La tragédie du Pigne d'Arolla\* est présente à l'esprit des adeptes du ski de rando. Dany s'est trouvé dans la même situation ; il nous explique comment il s'en est sorti.**

### **UN JOUR OÙ LE TEMPS N'ÉTAIT PAS DE LA PARTIE**

Chamonix-Zermatt a toujours été mythique, surtout en hiver, car ce parcours peut être très exigeant en particulier lorsque la météo change.

La première fois que j'ai fait ce raid à skis, on ne parlait pas encore de DVA, tout juste une cordelette à avalanche accrochée à la ceinture, il fallait être costaud, le matériel était lourd, les vêtements aussi et les gardiens ne fournissaient pas les repas, ils cuisinaient ce qu'on leur donnait ! Les téléphones portables n'existaient pas. En cas de problème, il fallait atteindre impérativement un refuge pour avoir droit à des secours.

La notion de chef de course était encore assez diffuse, tous les participants devaient savoir lire une carte et étudiaient le parcours et on prenait les décisions en commun, le principal était de relier chaque soir le refuge où il n'y avait évidemment pas foule. Comme on se préoccupait assez peu de météo, on partait et on voyait sur place ...

On a suivi l'itinéraire classique qui passe par Bourg-St-Pierre, Valsorey, Chanrion et les Vignettes. C'est au refuge de Chanrion qu'il a fallu prendre des décisions, car depuis le départ, pas encore un seul sommet à notre actif et on était tous des alpinistes l'été ! On avait plusieurs possibilités pour rejoindre les Vignettes. Un sommet en vue, le Pigne d'Arolla ! Nous avons opté pour le glacier du Brenay, nettement plus sportif ... Et on savait surtout que la descente sur les Vignettes allait encore nous réserver quelques moments techniques à cause d'un passage particulièrement crevassé. C'est en arrivant au Col du Brenay, Pigne à portée de spatules, que les éléments se sont ligüés contre nous et nous ne connaissions pas le drame épouvantable qui allait se jouer des années après dans des circonstances analogues. On dit que le temps peut changer vite en montagne et là, ça a été une parfaite illustration. En peu de temps, les nuages sont arrivés et la tempête a commencé à s'installer, vent et brouillard ! Plus question de monter au Pigne d'Arolla, mais rejoindre en vitesse les Vignettes ...

Facile à dire, dans le brouillard avec les crevasses situées sur l'itinéraire normal, cela aurait été un peu osé quand même. Après avoir réussi à atteindre le collet situé sous le Pigne, une rapide concertation entre nous pour éviter ce piège ou un bivouac dans la neige, nous a fait dire que le plus raisonnable était de descendre au col de Charmotane et de remonter sur les Vignettes, tant pis pour la perte de temps. Itinéraire très peu classique à l'époque, donc encordement et recherche des passages dans un brouillard particulièrement dense. On s'attendait même à faire quelques rappels, les skis sur le sac, mais cela n'a pas été le cas, heureusement. Après deux heures de descente particulièrement précautionneuse, enfin le plat du col de Charmotane et nous remontons vers les Vignettes. En arrivant au col du même nom, c'est avec beaucoup de soulagement que j'ai vu enfin apparaître un panneau en bois renseignant la direction du refuge car, là aussi, c'était facile de se tromper dans le brouillard et de descendre vers Arolla !

Le lendemain, le beau temps était de retour et le Monte Rosa au-dessus de Zermatt a couronné la fin de ce raid.

### **EN PRIME DEUX ANECDOTES SURPRENANTES**

Faire l'ascension du Pigne se fait traditionnellement depuis la Cabane des Dix après avoir passé le Pas de Chèvres et sa descente verticale sur des échelles, une montée de 853m. qui se fait facilement par bonnes conditions et où l'on rencontre beaucoup de monde pas toujours au courant d'un endroit assez raide appelé le Mur de la Serpentine. Là, j'ai rencontré un musher et ses chiens qui essayaient, vaille que vaille de suivre, excusez du peu, la trace des skis, un trio de gens en raquettes dont l'un a fini par tomber dans une crevasse, la seule fois où j'ai dû porter secours.

Mais un autre jour, le Mur était en glace et nous avons mis les couteaux sous les skis. Je suis arrivé à la hauteur de deux randonneurs dont l'un en perdition, sans couteaux, qui n'arrivait plus à

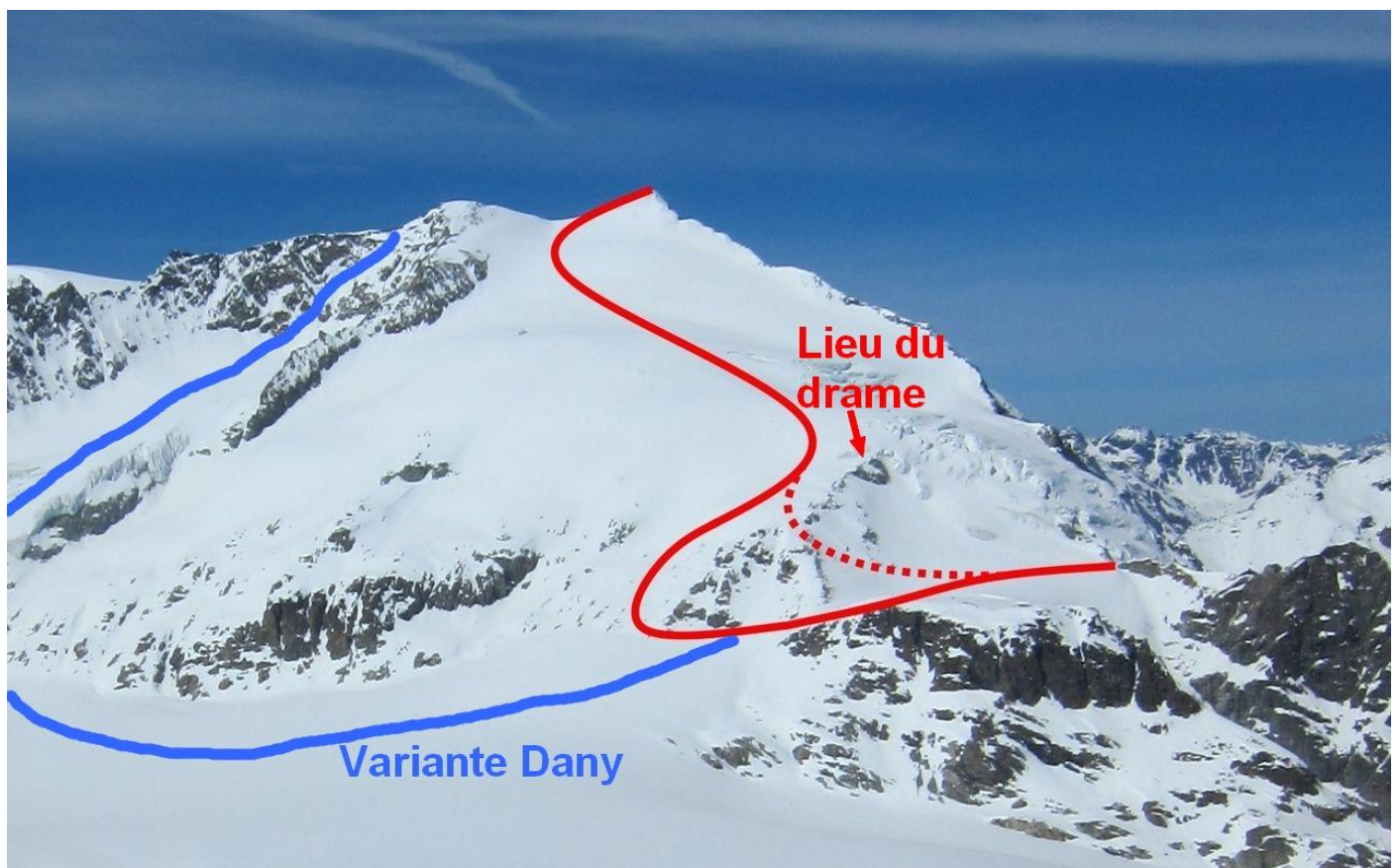
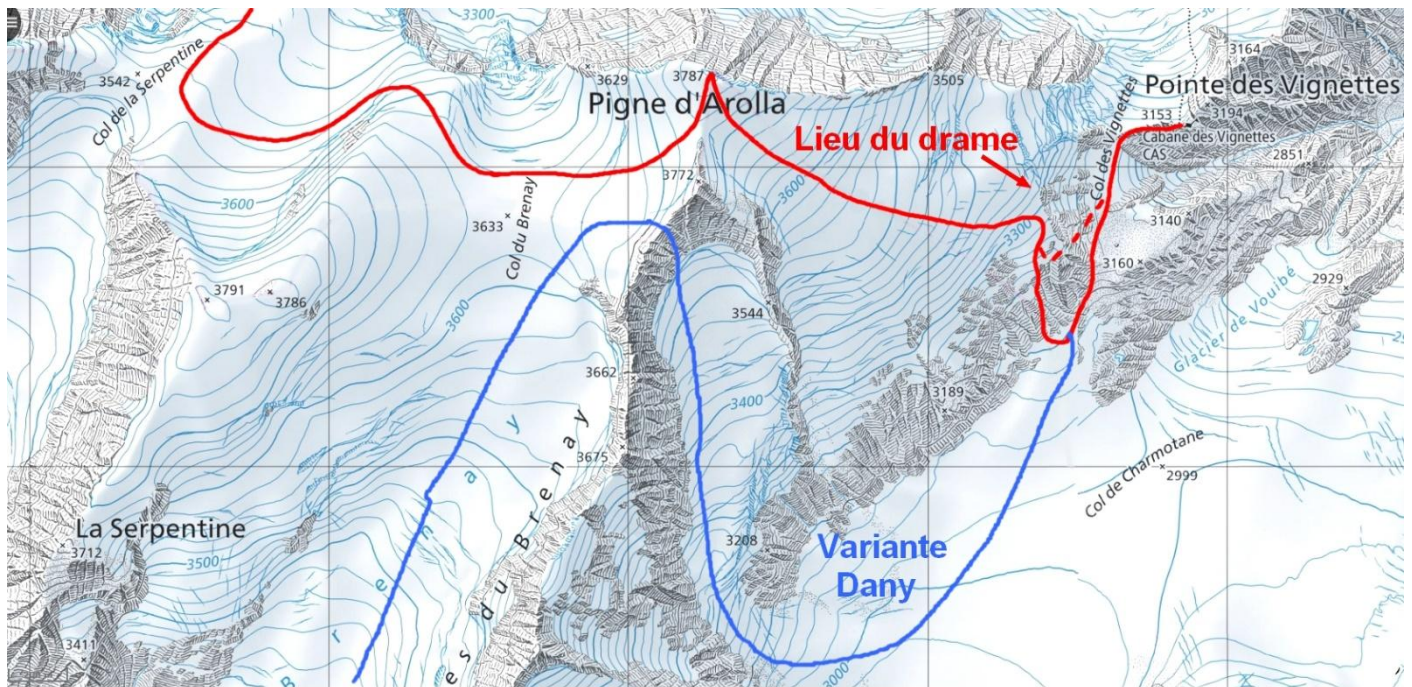


se relever. Je lui ai envoyé une sangle pour le remettre debout et les voilà tous deux repartis vers les Vignettes. Le soir, à table, l'infortuné m'a remercié et c'est là que j'ai vu un insigne sur le pull du second, c'était un guide !!

\* En 2018, il y a 7 morts de froid après une nuit passée à 550 m du refuge.

Une remarquable reconstitution est disponible sur You Tube (Todesfalle Haute Route)

En 2024, non loin de là, vers Tête Blanche, un groupe s'entraînant pour la Patrouille des Glaciers se trouve pris par le même phénomène météo. Bilan 6 morts.



# Tourisme sur les 8000

Par Francis Jamm

Il y a un an, Marmotte publiait les réactions des jeunes cafistes mulhousiens au film Kaizen du youtubeur Inoxtag relatant son ascension très médiatisée de l'Everest. Depuis notre bibliothèque a acquis le livre Himalaya business. Cet article propose un bref panorama du tourisme sur les 8000.

## La conquête

Les premières expéditions étaient lourdes, employant des centaines de porteurs, l'oxygène était de rigueur, puis est venu le style alpin, et maintenant est venu le temps des expéditions commerciales.

## Les grosses expéditions nationales

**1895** Mummery disparaît avec deux Gurkhas au Nanga Parbat

**1924** Mallory et Irvine atteignent 8500 m sur l'arête sommitale de l'Everest avant de disparaître.

Entre les deux guerres il y a eu sur l'Everest, 7 expéditions nationales britanniques.

**1950** Lachenal et Herzog plantent le drapeau français au sommet de l'Annapurna, premier 8000.

**1953** Hillary et Tensing Norgay gravissent l'Everest, et Hermann Buhl le Nanga Parbat, mais c'est une autre histoire.

**1964** Les 14 sommets de 8000 m ont été conquis.

**Le style alpin** sans sherpas ni cordes fixes et souvent sans oxygène (O<sub>2</sub>)

**1978** Première ascension sans O<sub>2</sub> de l'Everest (Messner et Habeler).

**1980** Première ascension en solitaire et sans O<sub>2</sub> de l'Everest (Messner)

**1980** Première hivernale, par des polonais. L'Everest est le premier 8000 à avoir été gravi en hiver !

## La course aux quatorze 8000

**En 16 ans** : Reinhold Messner, entre 1970 et 1986, sans O<sub>2</sub> et souvent par un itinéraire original

**En 8 ans** : Jerzy Kukuczka, polonais, entre 1980 et 1987

**En 13 ans** : Erhard Loretan, suisse, entre 1982 et 1995. On lui propose de les refaire en un an ; il refuse car cela ne pourrait se faire qu'avec une grosse infrastructure

**En 7 ans 10 mois et 6 jours** : Kim Chang-Ho, coréen, entre 2006 et 2013 sans O<sub>2</sub> et sans hélicoptère

**En 6 mois et 6 jours** : Nimsdai népalais, en 2019, avec O<sub>2</sub>, hélicoptère et toute une équipe, pour un coût de 900 000 €. Everest, Lhotse et Makalu sont avalés en 48h30 mn. Aventure très médiatisée.

**En 92 jours** : Lama Sherpa avec sa cliente norvégienne Kristin Harila en 2023, avec O<sub>2</sub>, hélicoptère et toute une équipe.

En 2024 Alasadir McKenzie, franco-britannique, y parvient à l'âge de 20 ans et le népalais Nima Rinji Sherpa à 18 ans.

Une cinquantaine d'alpinistes, dont une dizaine de femmes ont atteint les quatorze 8000.

## Les expéditions commerciales

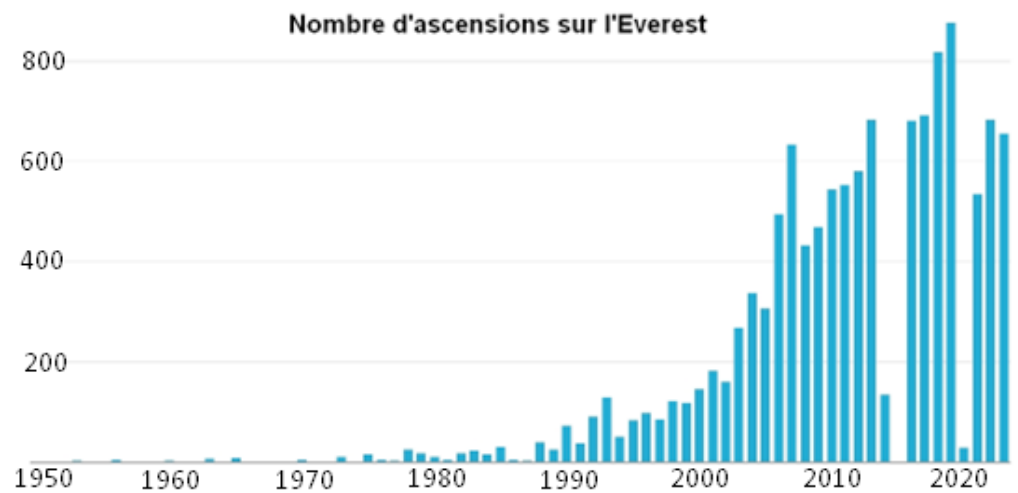
A la fin du XIX<sup>e</sup> siècle, Mummery écrivait que le destin d'un sommet était d'être *un pic inaccessible, puis la plus difficile escalade des Alpes, et enfin une course facile pour dames*. Passons sur le côté macho ; mais on pourrait rajouter *puis finir en industrie*. Voyons ce qu'il en est des 8000. Vers 1985, création des premières agences essentiellement occidentales (Eiselin,



Bernard Muller). On reprend un style d'expéditions plus lourdes. La motivation devient individualiste ; on y monte pour « s'accomplir ». La fréquentation explose. Sur l'Everest, pour la décennie soixante-dix on a 63 personnes au sommet pour 29 expéditions. Entre 2005 et 2015 on passe à 2338 succès pour 951 expéditions (source Himalayan Database). Le même phénomène se produit sur les autres sommets, et pas que les 8000.

### L'ère des agences népalaises

Depuis l'époque des indispensables porteurs de l'ethnie sherpa, *montagnards à demi primitifs* mais ayant le sens de l'honneur, et d'un dévouement sans limite, comme l'écrivait Lionel Terray dans les Conquérants de l'inutile, la situation a évolué sur deux plans.



Primo ils ont acquis une compétence technique, entre autres avec la formation de guides népalais et aussi avec l'immense expérience obtenue par la fréquentation assidue des plus hauts sommets du monde (42 huit-mille dont 31 fois l'Everest pour Kami Rita Sherpa).

Secundo, la décennie écoulée a vu l'émergence d'agences 100% népalaises (SST, 8K Expeditions, 7 Summit Club, Imagine Népal, Elite Exped). Il y a encore une dizaine d'années les népalais assuraient déjà la logistique et 90% de l'encadrement ; mais plus de la moitié des retombées commerciales bénéficiait aux agences occidentales. Cela a changé, les agences occidentales assurant encore la commercialisation. Il y a des agences népalaises qui cassent les prix à 30 000 \$ pour l'Everest ; mais pour les plus connues il faut compter au moins le double. Pour ne rien dire des offres haut de gamme pour l'Everest avec wc privatifs, wifi au camp II etc ... le tout pour 300 000 \$ par personne.

La notoriété internationale des népalais a été décuplée par des événements très médiatisés.

On a les temps records précités de Nimsdai et Lama Sherpa pour les quatorze 8000. Et aussi en 2021 dix népalais réussissent la première hivernale du K2 qui résistait depuis 33 ans.

Ces réalisations ont été possibles grâce à une forte assistance qui équipe les voies « normales » ainsi qu'à l'usage de l'O<sub>2</sub> et de l'hélicoptère pour atteindre certains camps de base..

### Les touristes

Cordes fixes, oxygène, travail des guides et des porteurs et recours à l'hélicoptère permettent à des gens d'atteindre des 8000 sans avoir l'expérience requise ; alors le premier imprévu peut s'avérer fatal. En 2022, par des conditions idéales, 200 personnes ont gravi le K2, avec «seulement» deux morts. Par comparaison, entre 1954 et 2004 il y a eu 250 réussites avec un mort pour 4 ascensions. A contrario, en 2008 on a eu 11 morts en une journée, entre autres parce qu'une chute de séracs avait coupé les cordes fixes rendant fort difficile la très raide descente du passage du Bottleneck. Il faut néanmoins signaler qu'avec tout ce qui est mis en œuvre, proportionnellement au nombre de participants, le taux de mortalité a très fortement chuté. Il est actuellement de 1,2 % à l'Everest. Le taux de réussite y est comparable à celui du Mont Blanc

avec un guide, environ 70 %. La proportion de femmes est en hausse (15 %) et leur taux de réussite, et de décès, est du même ordre que pour les hommes. Il y a une évolution dans les nationalités présentes. En 2023 le palmarès des *summiters* comptait 58 chinois, 45 américains, 19 russes et indiens et 9 français.

## Conséquences

Tout ce tourisme n'est pas sans conséquences. Bien entendu il y a le développement économique et social de la région, pour le meilleur et pour le pire diront certains. Au Ladakh l'apparition des caries dentaires suit l'ouverture des chemins de trekking ; mais un cafiste de retour du Zaskar me rapportait que la construction d'une route avait permis aux locaux de découvrir que l'appendicite n'était pas forcément mortelle.

En 2023 le camp de base de l'Everest a hébergé 2500 personnes. Il y a environ 200 cadavres sur la montagne dont le célèbre Green Boots qui sert de repère. Le matériel abandonné à tous les camps et les excréments se comptent en tonnes. Le Népal essaye de limiter cette pollution ; il faut redescendre 8 kg de déchets par client, on distribue des sacs pour les selles (cf. le livre *Comment chier dans les bois*), interdiction au camp de base des tentes trop volumineuses avec chauffage et grand écran. On essaye aussi de dépolluer les camps mais c'est difficile, dangereux et onéreux (20 tonnes récoltées en 2022 dans le Karakorum). Sur le glacier du Baltoro on dénombre 2000 carcasses de mules.

Il y a aussi un important trafic d'hélicoptères, avec deux héliports au camp de base. Matériel, et parfois plus discrètement grimpeurs, sont transportés au camp II, Clients et même trekkers redescendent ainsi jusqu'à Namche Bazar voire Katmandou. Parfois cela se fait sous le prétexte, pas toujours justifié, d'une évacuation sanitaire, donc aux frais des assurances, dont peut-être celle de la FFCAM. En plus des pollutions (sonore et CO<sub>2</sub>) ce trafic met au chômage les éleveurs de yaks qui traditionnellement assuraient le portage jusqu'au camp de base. On peut aussi faire un tour panoramique de 4 h pour survoler le camp de base moyennant 5500 \$.

Les 8000 représentent 30% de l'activité touristique du Népal. Les expéditions profitent aux agences et au gouvernement (5 millions de dollars de royalties en 2023 pour le seul Everest) ; elles sont beaucoup plus rentables que le trekking. Les retombées pour les habitants des vallées sont moins évidentes.

## Les idées reçues

Selon une étude de 2019 (PLOS One), 70% des permis népalais pour l'Everest ont concerné des personnes n'ayant aucune expérience préalable sur un sommet népalais. Contrairement à ce que l'on pourrait penser cela ne change guère les chances de succès ni les risques de décès ; même avec les heures d'attente sur le ressaut Hillary.

## La poutre ou la paille dans l'œil

Cet article se veut factuel, et non pas polémique et encore moins moralisateur. Mais bien évidemment il suscitera la réflexion du lecteur ; et particulièrement de la part de ceux qui ont eu le privilège de gravir de hauts sommets par leurs propres moyens. C'est pourquoi je vous invite à un petit exercice d'introspection.

- > Les villages himalayens encore préservés ont un charme fou que l'industrie du tourisme détruit ! Chamonix devait aussi être un charmant village, avant l'arrivée des touristes britanniques.
- > Les cordes fixes dévalorisent l'ascension ! Et celles du ressaut terminal du Cervin ?
- > L'hélicoptère pour aménager les camps, quelle horreur ! Et pour nos refuges, les matériaux de construction et l'approvisionnement arrivent comment ?
- > L'hélicoptère pour amener les alpinistes, c'est contraire à l'éthique ! Qui, au Mont Blanc, n'a jamais utilisé le téléphérique de l'aiguille du Midi ou le train du Nid d'Aigle ?



> Les déposes héliportées au camp 1 pour éviter la très dangereuse cascade de glace, pouah !  
S'il existait une solution technique (tunnel, passerelle voire métro comme à Saas Fee) pour éviter les chutes de pierres du couloir du Goûter, vous croyez qu'on y risquerait encore sa peau ?

Pour finir, laissons la parole à Nimsdai : *Les népalais se réapproprient les 8000, et le business qui va avec. Ils sont sur leur terrain de jeu et y sont les meilleurs.*



Camp IV



Camp IV



La cascade de glace



Le ressaut Hillary en 2019



Entre deux camps



Le camp de base



## Ouverture des refuges en semaine HIVER 2025 - 2026

		REFUGE	RESERVATION
AN Mulhouse-Solidarité *	Bourbach le bas	03 89 82 58 54	06 51 28 52 58
AN Guebwiller	Petit-Ballon	03 89 77 39 77	06 06 58 33 56
AN Uffholtz	Molkenrain	03 89 37 32 52	06 69 19 93 73
AN Mulhouse	Treh	03 89 82 65 06	06 33 45 94 41
AN Val D'Orbey	Lac Noir	03 89 71 23 67	03 89 71 47 93
AN Richwiller	Les Falères (Ventron)	03 29 24 19 61	06 43 79 20 85
AN Rouffach	Ritzenthal (Wintzfelden)	03 89 47 61 96	06 77 88 98 27
AN Illzach *	Haut-Mahrel (Urbès)	Sans Téléphone	06 22 34 09 89
AN Colmar	Schnepfenried	03 89 77 61 72	06 07 84 40 48
AN Ste Marie aux mines	Haicot (Brézouard)	03 89 47 21 73	06 52 98 47 52
Refuge Isenbach	Sewen	03 89 82 03 43	03 89 82 05 64
Refuge Hus ****	Kruth (rte des crêtes)	Sans Téléphone	03 89 44 82 32
Ski Club Saint-Amarin ***	Edelweiss (rte des crêtes)		06 21 01 44 59
Refuge USM ****	Moorfeld (rte des crêtes)		06 80 27 84 29
Refuge Sudel	Wuenheim (Firstacker)	07 87 77 85 76	03 89 76 71 51
Refuge Boedelen	Sewen		06 02 24 74 13
Ski Club Thann Rossberg ***	Rossberg	06 72 01 01 82	06 72 01 01 82
SCSM Rossberg ***	Rossberg	03 89 38 90 11	06 12 01 07 13 <a href="mailto:scsm-rossberg.fr">scsm-rossberg.fr</a>
Ski Club Kruth ***	Frentz	03 89 82 23 61	06 14 30 84 68
Ski Club Cernay "N"	Molkenrain Sihlbach		06 47 02 78 65
Vosges Trotters Mulhouse ***	Markstein	07 63 71 94 42	06 07 36 44 10
Club Vosgien Turckheim	Meierhof (Trois-Epis)	06 11 91 79 57	06 11 91 79 57
Club Vosgien Ribeauvillé	Schelmekopf	06 80 33 23 51	06 51 46 23 38
AN St-Louis	Birgmat		06 30 72 57 50

Droit de passage: \* 1€ \*\* 1,50€ \*\*\* 2€ \*\*\*\* 2,50€ - "N" Possibilité de Nuitées

Ces refuges ouvrent pour les Randonneurs, en hiver, les Mercredi & Jeudi.

Ils s'engagent à ouvrir par tous temps, mais renseignez-vous si "ALERTE METEO".

Chaque Randonneur s'engage à consommer : "Soupe et Boissons" du Refuge

1 & 2	Octobre	AN HAICOT	AN MOLKENRAIN	
8 & 9	Octobre	USM MOORFELD (Jeudi)	AN BIRGMATT (Mercredi)	SC MOLKENRAIN Sihlbach
15 & 16	Octobre	AN SCHNEPFENRIED (Jeudi)	SC EDELWEISS	AN BOURBACH/Bas (Jeudi)
22 & 23	Octobre	SUDEL (Jeudi)	CV TURCKHEIM (Jeudi)	AN PT-BALLON
29 & 30	Octobre	AN VENTRON (Jeudi)	SC MOLKENRAIN Sihlbach	SC KRUTH Frentz
5 & 6	Novembre	AN Ht-MAHREL	USM MOORFELD (Jeudi)	AN BIRGMATT (Mercredi)
12 & 13	Novembre	SCSM ROSSBERG	CV RIBEAUVILLE	AN SCHNEPFENRIED (Jeudi)
19 & 20	Novembre	SUDEL (Jeudi)	SC EDELWEISS	AN BOURBACH/Bas (Jeudi)
26 & 27	Novembre	VTM MARKSTEIN	AN LAC NOIR	SC KRUTH Frentz
3 & 4	Décembre	SC THANN Rossberg	CV TURCKHEIM (Jeudi)	AN ROUFFACH Ritzenthal
10 & 11	Décembre	AN BOURBACH/Bas (Jeudi)	SCSM ROSSBERG	SC KRUTH Frentz
17 & 18	Décembre	SC EDELWEISS		
26	Décembre	ISSENBACH		
7 & 8	Janvier	AN PT-BALLON	ISENBACH (Jeudi)	SC EDELWEISS
14 & 15	Janvier	AN TREH	SCSM ROSSBERG	CV RIBEAUVILLE
21 & 22	Janvier	USM MOORFELD (Jeudi)	REFUGE BOEDELLEN (Jeudi)	SC KRUTH Frentz
28 & 29	Janvier	VTM MARKSTEIN	AN BOURBACH/Bas (Jeudi)	CV TURCKHEIM (Jeudi)
4 & 5	Février	AN Ht-MAHREL	SC THANN Rossberg	SC EDELWEISS
11 & 12	Février	CV RIBEAUVILLE	ISENBACH (Jeudi)	SCSM ROSSBERG
18 & 19	Février	USM MOORFELD (Jeudi)	SC KRUTH Frentz	AN BOURBACH/Bas (Jeudi)
25 & 26	Février	AN ROUFFACH Ritzenthal		CV TURCKHEIM (Jeudi)
4 & 5	Mars	ISENBACH (Jeudi)	SC EDELWEISS	AN LAC NOIR
11 & 12	Mars	SCSM ROSSBERG	CV RIBEAUVILLE	SUDEL (Jeudi)
18 & 19	Mars	AN TREH	AN BIRGMATT (Mercredi)	SC MOLKENRAIN Sihlbach
25 & 26	Mars	AN Ht-MAHREL	VTM MARKSTEIN	REFUGE BOEDELLEN (Jeudi)
1 & 2	Avril	SC KRUTH Frentz	USM MOORFELD (Jeudi)	AN MOLKENRAIN
8 & 9	Avril	AN PT-BALLON	AN BOURBACH/Bas (Jeudi)	SUDEL (Jeudi)
15 & 16	Avril	SC MOLKENRAIN Sihlbach	CV TURCKHEIM (Jeudi)	AN VENTRON (Jeudi)
22 & 23	Avril	AN HAICOT	AN SCHNEPFENRIED (Jeudi)	SC EDELWEISS

Pour faciliter l'organisation, RESERVEZ quelques jours avant.

[j.merleis@gmail.com](mailto:j.merleis@gmail.com)

Si le téléphone sonne occupé, merci de laisser un message.

Merci de prévenir si désistement de quelques personnes





**INTERSPORT<sup>®</sup>**  
**CERNAY**

**-20%**  
*de remise immédiate*  
**SUR LES RAYONS**

**RANDONNÉE**  
**ET RUNNING**

**INTERSPORT** 4 RUE DE NORMANDIE  
**CERNAY** 68700 CERNAY

\*HORS PROMOTIONS EN COURS, PRIX ITS,  
ELECTRONIQUES ET SOLDES



**la godille**  
sports de montagne

Votre spécialiste Outdoor  
**Ski - Rando - Trail**  
**Escalade - Alpinisme**

**-15%**  
aux membres CAF\*  
\*hors promos & soldes

17, rue du Général de Lattre de Tassigny 68140 MUNSTER 03.89.77.22.25

# Programme hiver – printemps 2025-2026

## SKI DE RANDO - SKI-ALPINISME

Au vu d'un grave accident qui a vu le jour la saison précédente, le **port du casque sera obligatoire**, en descente évidemment, comme en piste, et en montée dès que la pente se raidit, chutes éventuelles en conversion ou faux pas, et de toute façon dès qu'il y a un portage de skis.

Pour éviter les inscriptions fantaisistes de début de saison et les désistements pour confort personnel les inscriptions ne seront reçues par les chefs de course que **six semaines avant le départ. Ceci ne concerne que les sorties à la journée et les week-ends**. Pour les sorties de trois jours et plus, chaque chef de course décidera de début des inscriptions.

### A noter

Bastien DIEFFENTHALER (bastien.dieffenthaler@neuf.fr) proposera **des sorties à la journée dans les Vosges** si l'enneigement le permet (elles remplaceront alors les sorties au Gantrisch et au Bunderspitz) Veuillez le contacter à l'aide du mail joint.

Les **courses PD 2 et 3** sont réservées en priorité aux **skieurs débutants de l'an dernier** à condition qu'ils s'inscrivent au moins deux à trois semaines à l'avance.

### ABREVIATIONS

TN ..... Tous niveaux  
F..... Skieur moyen  
PD ..... Bon skieur  
AD-D ..... Très bon skieur  
**a ..... Course nécessitant le matériel et des connaissances en alpinisme**  
1..... moins de 1000m.  
2..... de 1000 à 1500m.  
3..... plus de 1500m.

**F ..... Moins de 28°**, vallonements, pas de passages étroits, pas de dangers de glissades.

**PD ..... Env. 30°**, brefs raidillons isolés, passages étroits courts et peu raides.

**AD ..... Env. 35°**, raidillons et obstacles nécessitant de la réactivité, freinages et virages nécessaires, longues glissades possibles.

**D ..... Env. 40°**, pentes raides, sûreté dans les conversions requises, nombreux obstacles exigeant une technique sûre, passages étroits longs et raides, longues glissades possibles aboutissant dans des endroits dangereux.

### DÉCEMBRE

**Sa 13.....** Wittenberghore (Alpes fribourgeoises - CH) **PD2 ..... Philippe STEIN - P. RIEFLE**  
**14.....** Wiriehore (Alpes bernoises - CH). **PD2..... Fabrice JUPILLE - M. BOGENSCHUTZ**  
**Sa 20.....** Seehore (Alpes bernoises - CH) **PD2 ..... Philippe STEIN - M. BOGENSCHUTZ**

### JANVIER 2026

**4.....** Mäggiserehore (Alpes bernoises - CH) **AD-2..... P.-E. CLEMENT - F. JUPILLE**  
**Sa 10.....** Männli (Alpes de l'Emmenthal - CH). **PD2 ..... Marc BOGENSCHUTZ**  
**Sa 10.....** Gantrisch (Alpes bernoises - CH) **PD2..... Bastien DIEFFENTHALER - J. BLUM**



**Sa 10 ou 11 ..** Lieu à définir (CH) **PD1 ou 2** ..... Laurent DUPUY  
*Réservé aux stagiaires débutants 2025*

17-18..... Sörenberg (Alpes de l'Emmental - CH) **TN** ..... Michel Hauger et Jacques Tschudi  
 Au départ du Berggasthaus Salwideli  
 Entraînement aux **techniques de sécurité** en milieu hivernal  
**Inscription obligatoire Internet via le site HelloAsso**

**Sa 31**..... Bunderspitz (Alpes bernoises - CH) **PD2** ..... Bastien DIEFFENTHALER - J. BLUM

31-1/02..... Cristallina (Alpes tessinoises - CH) **AD1** ..... Fabrice JUPILLE - PE. CLEMENT

## FEVRIER

---

1 ..... Güpfi (Alpes d'Uri - CH) **PD2** ..... Jean FEISSEL

1-8..... Dans le Beaufortain (F) **PD+-AD2** ..... Jean -Paul KIRCHNER - P. STEIN

**Sa 7**..... Fanenstock (Alpes de Glaris - CH) **PD2** ..... Jean FEISSEL

7-8..... A Hospental (St Gothard - CH) **PD3** ..... Bastien DIEFFENTHALER - J. BLUM

14-15..... Gde Dent de Morcles (Alpes bernoises - CH) **PD+2** ..... Paul RIEFLE - F. JUPILLE

15..... Grindelgrat (Alpes bernoises - CH) **PD1** ..... Raffaele PERENO

Sa 21..... Glatten (Alpes de Schwyz - CH) **PD2** ..... Marc BOGENSCHUTZ

21-22..... Cornettes de Bises (Chablais - F) **PD2** ..... Benoît VERGNET - B. SORNIN

22-1/03..... A Evolène (Alpes du Valais - CH) **PD3** ..... Bastien DIEFFENTHALER - J. BLUM  
*Semaine « famille »*

27-1/03..... De Chironico à Dalpe (Alpes du Tessin - CH) **PD2** ..... Raffaele PERENO

28-1/03..... Mont Buet - Cheval Blanc (Chablais - F) **AD3** ..... Fabrice JUPILLE - P. RIEFLE

## MARS

---

1-8..... Tour des Cerces (F) **PD2** ..... Laurent DUPUY

**Sa 7**..... Chuebodenhorn (Gothard - CH) **AD2** ..... Marc BOGENSCHUTZ - PE. CLEMENT

**Sa 7**..... Schwalmere (Alpes bernoises - CH) **PD2** ..... Jean FEISSEL

14-15..... Gulderstock (Alpes de Glaris - CH). **PD2** ..... Michel HAUGER - F. SAETTEL

14-15..... Basodino (Alpes du Tessin - CH) **PDa3** ..... Bastien DIEFFENTHALER - J. BLUM

28-29..... Mont Vêlan (Alpes valaisannes - CH) **ADa2** ..... Ba. DIEFFENTHALER - J. BLUM

29-4/04..... Dans le Stubaï oriental (A-I) **ADa3** ..... Jean-Paul KIRCHNER

## AVRIL

---

11-12 ..... Tödi (Alpes de Glaris - CH) **Da3** ..... Paul RIEFLE - F. JUPILLE

11-12 ..... Altels (Alpes bernoises - CH) **ADa2** ..... Benoît VERGNET - B. SORNIN

12-18..... Dans l'Oetzal (A) **PD+a1** ..... Jean-Paul KIRCHNER - M. HAUGER  
*Raid pour escargots tenaces*

24-26..... Abni Flue - Concordiahütte (Alpes bernoises - CH) **PDa1** ..... Raffaele PERENO

25-26..... Mont Velan Coul. d'Annibal (Valais - CH) **Da3** ..... Benoît VERGNET - B. SORNIN

25-26..... Mont Velan (Valais - CH). **ADa2** ..... P.-E. CLEMENT - F. JUPILLE

26-2/05..... En Vanoise (F) **ADa2** ..... Jean-Paul KIRCHNER

## MAI

---

1-3..... Gr. Fischerhorn (Alpes bernoises - CH) **ADa2** ..... Benoît VERGNET - B. SORNIN

14-17..... Au col du Gr. St-Bernard (Valais - CH) **ADa2** ..... Laurent DUPUY - M. HAUGER

30-31..... Sidelhorn (Alpes bernoises -CH) **PD2** ..... Laurent DUPUY - M. HAUGER  
*Bivouac*



Image réalisée par Sylvain Muller avec IA

**Teleferik**  
OUTDOOR STORE

**15% DE REDUCTION AUX  
MEMBRES DU C.A.F\*** HORS PROMOS

11 rue des Maréchaux 68100 Mulhouse Tél 03 89 42 84 54 [www.teleferik.fr](http://www.teleferik.fr)



# Programme hiver – printemps 2025-2026

## ESCALADE SUR CASCADE DE GLACE

### FEVRIER

---

14-21 Guillestre (Queyras - Ecrins - F) **Formation TN**....Sébastien MEYER - C. BERTEZ  
*Avec le CAF Aravis*

## SKI NORDIQUE - SKI DE FOND

### À noter

Si l'enneigement est insuffisant, les randonnées seront remplacées par des randonnées pédestres. En fonction de l'enneigement et des disponibilités, d'autres randonnées pourront être proposées. Veuillez consulter le panneau d'affichage au local ou le site internet du CAF Mulhouse.

### JANVIER

---

**Sa 10** Au-dessus de SIRNITZ (Forêt-Noire - D) **PD2** .....Antoine DE JUVIGNY  
*Style classique sur pistes tracées*

**Sa 17** Lispach - Croix Claudé (Vosges - F) **PD2**.....Yves FRIQUET  
*Style classique sur pistes tracées*

### FEVRIER

---

**15** En Forêt-Noire (D) **PD2** Claire DISS  
*Style classique sur pistes tracées*

**Sa 28** Markstein - Nonselkopf (Vosges - F) **PD2**.....Yves FRIQUET  
*Randonnée nordique hors traces*

### MARS

---

**Sa 7** Notschrei - Schauinsland (Forêt-Noire - D) **PD2**.....Yves FRIQUET  
*Style classique sur pistes tracées*

# Programme hiver – printemps 2025-2026

## RAQUETTES À NEIGE ou RANDO MONTAGNE

### À noter

En cas d'enneigement insuffisant, les sorties en raquettes seront remplacées par des sorties rando montagne. Se renseigner le jeudi auprès de l'organisateur.

En fonction de l'enneigement et des disponibilités de l'encadrement, d'autres randos en raquettes pourront être proposées. Veuillez consulter le panneau d'affichage au local ou le site internet du CAF Mulhouse.

### SIGNIFICATION DES ABRÉVIATIONS

<b>T</b>	Tous niveaux	<b>1</b>	moins de 1000m.
<b>ME</b>	Marcheur entraîné	<b>2</b>	de 1000 à 1500m.
<b>MTE</b>	Marcheur très entraîné	<b>3</b>	plus de 1500m.

### OCTOBRE

---

12 ..... Le Molkenrain (Vosges - F) **ME1** ..... Françoise WALTER  
26 ..... Au col du Hundsruck (Vosges - F) **ME1** ..... Françoise WALTER

### NOVEMBRE

---

9 ..... Le Drumont (Vosges - F) **ME1** ..... Françoise WALTER  
16 ..... Autour du Belchen (Forêt-Noire - D) **ME1** ..... Antoine DE JUVIGNY  
23 ..... Le Haut de Felsach (Vosges - F) **ME1** ..... Françoise WALTER

### DÉCEMBRE

---

**Me** 10 ..... Le Schlumpf (Vosges - F) **ME1** ..... Antoine BRESCIANI  
14 ..... Le Lauchenkopf (Vosges - F) **ME1** ..... Dany HEUGEL

### JANVIER 2026

---

4 ..... Le Trehkopf (Vosges - F) **ME1** ..... Françoise WALTER  
11 ..... Au Grand Ballon (Vosges - F) **ME1** ..... Dany HEUGEL

### FEVRIER

---

**Je** 5 ..... Refuge Edelweiss (Vosges - F) **ME1** ..... Andrée GRAFF  
8 ..... Le Marksteinkopf (Vosges - F) **ME1** ..... Françoise WALTER  
**Me** 11 ..... Le Thanner Hubel (Vosges - F) **ME1** ..... Antoine BRESCIANI  
15 ..... Le Petit Ballon (Vosges - F) **ME1** ..... Dany HEUGEL



## MARS

8..... En Forêt-Noire (D) **ME1** ..... Antoine DE JUVIGNY  
Je 12..... Lac Noir (Vosges - F). **ME1** ..... Andrée GRAFF  
15..... ND du Schauenberg (Vosges - F) **ME1** ..... Françoise WALTER

## AVRIL

12..... Autour du Grand Ballon (Vosges - F) **ME1** ..... Françoise WALTER  
19..... Dans les Vosges ( F) **ME1** ..... Claire DISS  
26..... Du côté de Geishouse (Vosges - F) **ME1** ..... Françoise WALTER

## VOTRE UNIVERS MONTAGNE

[www.altitude-colmar.fr](http://www.altitude-colmar.fr) / [eric.walther@altitude-colmar.fr](mailto:eric.walther@altitude-colmar.fr)



**REMISE -15% CAF MULHOUSE** HORS PROMO ET PRIX NET

RANDONNEE - ESCALADE - ALPINISME - TREKKING - EQUIPEMENT ETE/HIVER



34 GRAND RUE, COLMAR - 03 89 23 44 90

Altitude Sports et Esprit Montagne altitudocolmar

# Formations au CAF Mulhouse 2025/2026

## SKI DE RANDONNÉE-SKI-ALPINISME

### STAGE DE FORMATION 2025-2026

Pour tous ceux qui veulent découvrir ou redécouvrir le ski loin des pistes encombrées, chaque année un cycle de sorties initiation est mis au point.

Il vous permettra de vous familiariser avec le ski en toutes neiges, de découvrir le matériel le plus adapté à la randonnée et de vous initier aux techniques de sécurité.

Ce stage nécessite une condition physique assez importante pour qu'il soit profitable. Le ski de randonnée est l'activité la plus contraignante de toutes les disciplines alpines. En vous inscrivant, vous prenez l'engagement de participer à toutes les sorties.

### PROGRAMME

Sur le site internet du CAF Mulhouse *Activités/Formations*

**Frais pédagogiques** : 40 € - Age minimum: 18 ans.

Règlement internet sur Helloasso.

**Matériel** : Le Club prête le matériel de sécurité contre chèque de caution (400€). Le matériel ski est à la charge des participants (LOCATION - ACHAT neuf ou occasion).

**Niveau minimum à skis** : Virage avec ouverture amont en toutes neiges et bonne technique de la conversion vers l'aval.

**Le nombre de places est limité à 15 participants.**

**Animateurs** : Raffaele Pereno, Benoit Vergnet, Bruno Sornin, Natalia Sobol

**Renseignements complémentaires à la permanence du jeudi.**

## ALPINISME - Perfectionnement

### Programme prévisionnel

Date		Lieu	Thème	Nombre de journées
2025	Du 18 au 25 octobre	Préalpes - F Orpierre / Mt Aiguille	Escalade / Alpinisme Rocher - Calcaire	6
	6/7 décembre	Vosges Autour du Hohneck	Alpinisme Neige et mottes	2
	20/21/22 décembre	Préalpes – CH Leysin / Rocher de Naye	Alpinisme Rocher et mottes	3
2026	14-17 mai	Massif du Mt Blanc - Alpes – F Autour du refuge des Cosmiques	Alpinisme Neige, glace et granite	4
	30-31 mai	Préalpes - CH Gastlosen	Escalade / Alpinisme Rocher - Calcaire	2
	Du 11 au 14 juillet	Camp alpin	Alpinisme Neige et rocher	4



## ESCALADE sur site naturel

Ce cycle d'initiation s'adresse aux adhérents autonomes en escalade sur SAE, désirant progresser vers l'escalade sur site naturel d'escalade.

### Programme

2 WE de formation

Date		Lieu
2026	28/29 mars	Falaise dans les environs de Mulhouse (Steinbach, Guebenschwihr)
	25/26 avril	WE dans le Jura
	30/31 mai	WE de « sécurité » si une date est annulée en raison de la météo

### Prérequis

Avoir une pratique autonome de l'escalade en salle.

### Participants

6 participants maximum.

### Matériel fourni par le club

Cordes, casque, dégaines.

### Matériel à la charge des participants

Harnais, mousquetons, cordelette, sangles, chaussons d'escalade.

Si possible : dégaines

### Budget

170€ / personne pour les frais de formation (Une partie des frais est prise en charge par le club).

En cas de nombre de participants inférieur à 6, le prix sera réajusté à la hausse.

Dépenses complémentaires à prévoir : Déplacements, repas et hébergement en refuge pour le WE dans le Jura, équipement personnel

### Encadrement

**Simon ALDINGER** : Moniteur d'escalade (BEES 1er degré)

## FICHE DE PRE-INSCRIPTION

### Formation escalade sur site naturel - Printemps 2026

Nom : \_\_\_\_\_ Prénom : \_\_\_\_\_

Adresse : \_\_\_\_\_

Numéro de licence CAF 2026 : 6820 / \_\_\_\_\_

Assurance : *Au choix, cocher la case adaptée*

- ☐ Responsabilité civile + Individuelle Accident FFCAM
- ☐ Individuelle Accident AUTRE. Joindre une attestation d'assurance spécifiant que les frais de recherche et de sauvetage en alpinisme sont couverts en Europe.
- **Frais d'inscription** à la formation : 170€ (Base 6 participants)

Date : \_\_ / \_\_ / 2026

Signature

Renseignements et inscriptions : Sébastien Meyer

[sebmeyer@laposte.net](mailto:sebmeyer@laposte.net) Tél : 06 87 75 81 43

# Randonnée alpine au Gross Muttenhorn

## au regard de certains impacts du changement climatique, dans une démarche de prévention et de vigilance

Le 5 juillet dernier, notre groupe de 6 cafistes a réalisé avec succès l'ascension du Gross Muttenhorn (3099 m) en Suisse centrale. Du col de la Furka, un sentier balisé rejoint d'abord le petit col de Tällilücke ; le parcours s'engage ensuite sur une sente non balisée contournant le Tällistock par le sud ; après, la trace suit l'arête caillouteuse, parfois escarpée ou très large par endroits, contournant certains blocs rocheux, pour atteindre la base du Gross Muttenhorn, et gravir au final les pentes d'éboulis sous le sommet (dénivelé total positif de 700 m). La descente s'est fait par le même itinéraire.

Sur le parking, avant de nous lancer dans la montagne, nous expérimentons une séance de CSV (cartographie systémique des vigilances) en s'appuyant sur un schéma du parcours (le fameux « gribouillon ») en référence aux principes présentés lors de la conférence de Paulo Grobel en décembre 2024 au Centre sportif de Mulhouse.

Au niveau matériel prévention-sécurité : à ma demande, chacun est équipé d'un piolet au cas où il y aurait des passages raides en neige ou en mauvais terrain ; j'ai une petite corde de 30 m en 8 mm au cas où il serait nécessaire de poser une corde fixe ; Antoine a préféré emporter en plus un casque, non prévu dans la liste de matériel demandé : a priori il n'y a pas de passages pouvant comporter des risques de chutes de pierres, mais c'est une précaution personnelle tout à fait respectable.

Dès les premiers mètres de marche, on peut déjà constater le fort recul des glaciers du fait du changement climatique : le glacier du Rhône est tout gris, toute sa couverture neigeuse ayant déjà fondu ; le Muttgletscher a reculé tout au bout de son vallon ; quelques très petits névés persistent çà et là au-dessus de 2 500 m mais on est bien loin des grands névés et des couloirs enneigés d'avant.



*Le recul du Muttgletscher*

En ce début juillet, la flore est très belle et variée ; la biodiversité végétale reste au rendez-vous estival : gentianes bleues, orpins, renoncules des glaciers, benoîte sont là. Aucun déclin, ni plantes exogènes envahissantes, tant mieux. Au niveau des ligneux, on ne constate pas de remontée en altitude spectaculaire. La biodiversité n'est pas altérée.

Nous abordons le tronçon d'arête pierreuse le plus étroit du parcours vers 2 700m : le constat le plus saisissant et impressionnant est l'apparition de crevasses dans le conglomérat terre-pierre sur le fil de la crête, annonçant de futurs effondrements ; le pergélisol fond et se dégrade du fait du



réchauffement de la température ; la masse de matériaux se délite ; l'eau de pluie s'insinue dans les fissures ; l'érosion fait le reste.

Nous longeons ce terrain délicat en nous plaçant le plus en aval possible pour ne pas glisser dans ces crevasses et ne pas faire effondrer cette zone devenue fragile. Une petite descente escarpée et exposée oblige à un maximum de précautions et de vigilance dans le placement de ses chaussures pour ne pas risquer de débarouler dans la pente raide...



*L'arête a subi de nombreux effondrements*



*L'étendue de l'arête vue du sommet*

Vers 2 900 m, deux névés relictuels persistent, protégés par des masses de rochers latérales, l'un est assez pentu et peut être contourné par le bas, l'autre est tout horizontal sur un replat de la crête et se traverse sans problème. Plus loin, la crête devient très rocheuse, étroite et raide ; on sort du terrain de la randonnée ; heureusement la trace contourne l'obstacle en descendant une petite pente raide marquée par des sortes de marches façonnées à force de passages ; puis il faut traverser un petit couloir terreux et remonter une de ses faces en éboulis finement caillouteux. Nous retrouvons la crête, à nouveau bien large, qui vient ensuite disparaître dans un vaste pierrier assez raide, à travers lequel une trace zigzague jusqu'au sommet.



*Au sommet du Gross Müttenhorn*



*Descente dans une partie exosée*

Pour la descente, le passage du petit couloir terreux est plus délicat ; je fais sortir les piolets pour sécuriser la tenue dans la pente et le matériau glissant, mais pas de quoi obliger à poser une corde en main courante (qu'il serait d'ailleurs impossible à accrocher à quoi que ce soit) ; mais l'un de nous glisse juste devant moi, je l'attrape immédiatement par le sac à dos, et l'incident en reste là... Nous prenons à nouveau les mêmes précautions lors du passage étroit et exposé, et le long de la crevasse dans l'arête. Dans ce contexte, notre exercice de CSV a été bien utile pour transmettre les consignes, faire un point météo et fédérer notre groupe au départ. Mais c'est en situation que nous avons découvert les principales difficultés générées par la dégradation du terrain montagneux du fait du changement climatique ; donc une grande méfiance doit être de rigueur lors du choix initial de la course, puis nécessité d'exercer une vigilance maximale durant tout le parcours en montée et en descente, notamment dans les passages les plus érodés.

Yves FRIQUET

# Brèves et échos de nos montagnes

## 2025 année de préservation des glaciers

Par André Fabian

Les Nations Unies ont désigné 2025 comme l'année internationale de la préservation des glaciers, pour souligner leur rôle crucial sur la régulation du climat mais aussi les conséquences environnementales et sociétales de leur disparition.

A l'échelle des Alpes en 2050, dans 26 petites années, sans réduction drastique de nos émissions de gaz à effet de serre, une étude des Universités de Lausanne et de Grenoble, a montré qu'on pourrait perdre de 45 % à 65 % du volume des glaciers alpins. Et cette fonte n'est pas que symbolique, elle va poser de nombreux problèmes, comme la déstabilisation des blocs de glace, ou la formation de lacs à l'aval des glaciers qu'il va falloir vidanger, ou encore la déstabilisation des écosystèmes et évidemment une baisse significative, à long terme de la ressource en eau douce pendant les périodes chaudes de l'année ( Delphine Six, Physicienne CNAP IGE/OSUG)

<https://www.youtube.com/watch?v=kjxUP4ICSzk>

### Présentation de POW, PROTECT OUR WINTERS

#### Préambule :

*le présent article n'a aucun but prosélytique. Il vise uniquement à apporter de l'information, ouvrant ainsi un champ d'action possible, parmi d'autres, pour celles et ceux qui souhaiteraient agir, au-delà des efforts personnels (Colibri) par rapport aux enjeux de la survie des glaciers, dans le cas d'espèce... mais pas que. Voir ci-après.*

Tout cafiste connaît **Mountain Wilderness**, association qui œuvre sur trois champs d'action qui sont :

- Défendre les espaces naturels
- Encourager les pratiques
- Et l'émergence de nouveaux modes de vie pour les êtres humains

POW PROTECTOURWINTER



**est une ONG internationale avec 15 antennes dans le monde dont une antenne européenne. La mission qu'elle se donne est : porter et amplifier la voix de la communauté outdoor en faveur du climat, du vivant et de la justice sociale.**

La stratégie 2024-2027 est :

- L'influence de la communauté outdoor, dans le dialogue démocratique pour peser sur les choix politiques
- Mobilités pour soutenir et encourager un changement vers une mobilité 100% bas carbone
- La mobilisation pour des pratiques sportives plus durables,
- La durabilité et la sobriété des équipements et textiles outdoor.

Au niveau local, son action est : collaboration proche avec les élus locaux via diverses instances, coalitions sur des sujets dédiés, notamment la mobilité et les événements sportifs.

PW France milite pour une implication citoyenne importante et mène des campagnes qui placent la participation de sa communauté au cœur de ses actions.

Tout se fait toujours avec règle d'or : être **non partisan**.

L'équipe locale Vosges est menée par Jean-Baptiste ORTLIEB (de Thann) et habitant la vallée de Munster, docteur en Histoire de l'Université de Strasbourg, et dont le sujet de thèse fut : *une histoire environnementale des sommets des Vosges méridionales (XIII<sup>e</sup> XVIII<sup>e</sup> siècle)*



# Brèves et échos de nos Vosges

## Le Grand Tétrás

Suite du feuilleton:

**Du 24 avril au 6 mai 2025, sept Grands Tétrás norvégiens ont été relâchés dans le massif du Grand Ventron où ils ont rejoint les deux oiseaux issus de la première translocalisation et la population résiduelle estimée à moins de cinq oiseaux.**

Le 6 mai 2025, une poule est morte, probablement à cause d'une prédation. À la fin du mois, deux nidifications ont été détectées grâce aux données recueillies : les deux poules, suivies dans le cadre du programme, ont en effet chacune démarré une nidification. L'une est issue de la première translocation d'avril 2024, tandis que l'autre a été relâchée en avril 2025. L'analyse de leur cycle de reproduction suggère qu'elles se sont accouplées dans le massif des Vosges, ce qui semble montrer que les individus norvégiens s'adaptent bien à leur habitat d'accueil. Ces deux tentatives ont toutefois échoué au bout respectivement de 12 et 4 jours, encore vraisemblablement suite à des prédatations.

Beaucoup des tétras morts ont été tués par des prédateurs. Aussi le PNRBV va mettre en place un système de protection des nids; des appareils à ultrasons seront installés en périphérie des nids. Équipés de détecteurs de mouvements par infrarouge, ils n'émettront pas en continu et ne s'activeront que « lorsqu'un animal cible pénètre dans la zone surveillée ».

« Ces appareils ont généralement plusieurs modes de fonctionnement avec des ondes ultrasoniques comprises entre 14 et 45 kHz permettant de sélectionner le type d'espèces cibles. Ces ondes sont sans danger pour les humains et les animaux. » Le dispositif sera mis en place pour une durée estimée entre 20 et 30 jours mais aucune date exacte n'est précisée.

Ce dispositif est dénoncé par les associations de protection de la nature d'autant plus que le document portant création de la réserve interdit toute forme de dérangement ou d'atteinte aux animaux sauvages.

Tout ça pour pouvoir mettre des photos de Tétrás sur les dépliants sur papier glacé des offices de tourisme.

Quant aux solutions fondées sur la nature, principe de base du Plan national d'adaptation au changement climatique, elles attendront.

## Évolution de la population de lynx et de loups

Selon le rapport de l'OCS (Observatoire des carnivores sauvages) et mené par Alain Laurent, notamment, l'effectif minimal détecté (EMD) a varié de 5 individus en 2015 à 10 individus en 2022, avec un maximum de 18 individus en 2020 (13 dans le massif vosgien et 5 dans le Jura alsacien). En 2022, seulement 8 individus ont été détectés dans le massif vosgien et 2 dans le Jura alsacien. L'EMD a ainsi diminué de moitié en deux ans. La population est très majoritairement composée de mâles.

Il semble aller du lynx comme du Tétrás, des opérations d'introductions décevantes.

Manifestement, l'environnement proposé n'est pas favorable (insuffisance de zones de protection ou non respectées)

Pour ce qui est du loup, l'effectif minimal détecté (EMD) a varié de 4 individus en 2015 à 2 individus en 2022, avec un maximum de 4 individus en 2015 et 2019. Entre 2015 et 2020, 5 individus différents (4 mâles et 1 indéterminé) ont été identifiés par analyse génétique. Sur la période 2023/24 deux individus différents ont été détectés.

Aucun cas de reproduction n'a été détecté au cours de la période considérée dans la zone de suivi.

## Brèves et échos de nos Vosges ...suite

### Journées MW à Gérardmer (11 et 12 août)

MW (Mountain Wilderness) est une association dont la raison d'être est de faire cohabiter montagne sauvage et montagne à vivre. Le groupe local Vosges a organisé deux jours de débats à Gérardmer les 11 et 12 août.

(Vincent Munier en est l'un des bénévoles) pour peser sur les problématiques bien connues et toujours restées pendantes :

- Surfréquentation de la route de crêtes,
- Pollution sonore
- Impacts du (sur)tourisme sur les forêts et les sentiers
- Pénuries d'eau

Autant de sujets qui parlent à tous et toutes les cafistes de Mulhouse

### Direction Uff Rain

Nous sommes nombreuses et nombreux à n'avoir que d'excellents souvenirs de nos passages au Gazon vert. Les cousines Morgane et Zoé, après quatre ans en ce lieu, sont allées rejoindre la ferme-auberge Uff Rain de Michel Deybach et ainsi mener une nouvelle expérience.

Pour les opposants à ce projet, il ne peut être question de privatiser ce lieu dans lequel de nombreux bénévoles ont travaillé dans le passé.

### Projet de via ferrata au Tanet

La MRAE (Mission régionale d'autorité environnementale de la Région) a rendu public son Avis le 19 mars, avec un certain nombre de recommandations exigeant des études complémentaires sur différents sujets. Depuis cinq ans de nombreuses études ont eu lieu à la charge de la Comcom de la vallée de Munster. En fait, la Préfecture a bloqué le projet considérant les études caduques. Le projet est donc actuellement au point mort

### Projet Grand Site pour le Ballon d'Alsace

L'Opération Grand Site est lancée depuis 2016 par le PNRBV. Différents travaux sont actuellement en cours pour pouvoir prétendre au label. Le chantier majeur qu'est la restauration du sentier panoramique ( 2,5 km) va être lancé. La reconversion de l'ancien domaine des Sapins va succéder à la rénovation de l'Auberge du Ballon d'Alsace.

Réponse en 2026 ou 2027

**HYPER U**  
**Burnhaupt-le-Haut**  
*La vie, **Hyper** facile !*

**U DRIVE**  
coursesu.com

**U location**

**NOS HORAIRES**  
**OUVERT NON-STOP TOUS LES JOURS**  
**DU LUNDI AU SAMEDI DE 8H00 À 20H00**

ma Carte

CULTURE & TECHNOLOGIE

REJOIGNEZ-NOUS SUR FACEBOOK !  
facebook.com/hyperuburnhaupt

**PONT D'ASPACH**  
**TÉL. 03 89 48 90 44**

Rectificatif : Modification des horaires d'ouverture : 8h 30 et non 8h 00



# Brèves et échos de nos voisins : Suisse

## Evolution des types d'avalanches

### Plus d'avalanches de neige mouillée en hiver ; moins de neige ne signifie pas moins d'avalanches

Une étude du SLF fait le constat suivant : « *Le nombre d'avalanches de neige sèche va diminuer, mais au-dessus de la limite de la forêt, l'augmentation des avalanches de neige mouillée va partiellement annuler cette diminution* ».

Les sportifs de loisirs devraient également se pencher davantage sur le thème des avalanches de neige mouillée, dit une rédactrice de l'étude, car celles-ci deviennent plus fréquentes au cœur de l'hiver.

Cette évolution est due, selon le SLF, au réchauffement climatique dû à nos émissions de GES

## Glaciers suisses, vers une mort lente mais inéluctable, suite de la chronique

En 2025, la Suisse a de nouveau observé une fonte considérable de ses glaciers. L'hiver avare en neige et les vagues de chaleur des mois de juin et août ont entraîné une perte de 3% du volume des glaciers, soit le quatrième plus fort recul depuis le début des mesures. 2025 s'inscrit ainsi dans la décennie affichant la perte de glace la plus rapide. **La masse de glace a diminué d'un quart au cours des dix dernières années**, indique le réseau des relevés glaciologiques suisse (GLAMOS et la Commission Suisse pour l'observation de la Cryosphère (CSC),

Depuis 2015, plus de 1000 petits glaciers ont d'ores et déjà disparu.

Les jeunes cafistes de Mulhouse (petits enfants des boomers) de 2050 et au-delà, n'auront plus à passer les formations neige et glace !!!!

## Le printemps commence toujours plus tôt en montagne

En montagne, les plantes commencent aujourd'hui à pousser en moyenne six jours plus tôt qu'il y a 25 ans, car les températures sont plus élevées après la fonte des neiges.

Résultat d'une récente étude du SLF aussi ( M. Zehnder)

A priori, ceci peut être une bonne nouvelle pour les montées en estive. Mais, les espèces qui réagissent en premier lieu aux journées chaudes pourraient évincer celles qui s'en tiennent strictement à la durée du jour avec pour conséquence éventuelle, un déséquilibre dans la biodiversité.

## Réservation des cabanes : souplesse du CAS

De nombreuses cabanes du CAS affichent rapidement complet, surtout pendant les week-ends et en haute saison. Il est donc recommandé de réserver sa place bien à l'avance ! Cependant, du fait des aléas météorologiques, les plans pour un séjour en cabane peuvent changer. Les changements pour une réservation doivent impérativement être effectués 48 heures avant la nuitée réservée jusqu'à 18 h, sans quoi des frais d'annulation sont facturés, comme pour une réservation d'hôtel. Les conditions générales de vente (CGV) des cabanes du CAS le prévoient. Toutefois, la situation suivante peut se présenter : on prévoit un week-end d'alpinisme du jeudi au dimanche avec trois nuitées, les prévisions sont bonnes pendant longtemps. ...

## Brèves et échos de nos voisins : Suisse... suite

...Le jeudi, le bulletin météo confirme le beau temps pour le vendredi et le samedi, mais annonce une dégradation marquée pour la journée du dimanche, avec un risque d'orages. Que faire si l'on ne veut pas encore annuler la course du dimanche, mais qu'on aimerait aussi avoir la possibilité de redescendre en plaine le samedi et de renoncer à la troisième nuit en cabane? Dans de tels cas, qui relèvent de l'exception, il est possible de demander à l'équipe de cabane par téléphone, avant la fin du délai d'annulation ordinaire, si un délai d'annulation à plus court terme est envisageable, par exemple de 24 heures (soit jusqu'à 18 h la veille de la nuitée réservée). Discuter en avance avec l'équipe de cabane permet de trouver une bonne solution pour les deux parties.

### Production Energie renouvelable en Suisse

Vous vous dites sans doute que vient faire ce sujet dans Marmotte. C'est simple, qui dit renouvelable dit impacts paysagers. Comme la montagne sauvage est l'environnement que nous cherchons, le sujet est pertinent.

En fait, la Suisse veut produire 35 TWh/an d'électricité renouvelable d'ici 2035 dont 25 que pour le photovoltaïque. De quoi couvrir la moitié des besoins. Le reste proviendrait de l'hydraulique et des importations et ce, pour ne plus produire ni nucléaire, ni fossile.

Une étude menée par l'Université de Genève pointe explicitement un développement des champs photovoltaïques dans les massifs alpins. Cet objectif n'est donc pas anodin par rapport aux paysages suisses, surtout en montagne.

Enfin, ce rapport décrit trois stratégies alternatives sur la façon dont le mix d'offre technologique pourrait être conçu en Suisse :

- en mettant l'accent sur la diversité technologique en déployant différents types de technologies,
- en mettant l'accent sur l'électricité solaire photovoltaïque avec batteries comme technologie principale,
- et en mettant l'accent sur la productivité pour localiser les systèmes d'électricité solaire photovoltaïque et éoliens dans les endroits les plus efficaces

#### Fédération Française des **Clubs Alpains** et de **Montagne**

**Club Alpin Français de Mulhouse** *Permanences : les jeudis de 18h à 19h45*

1, rue de Thann - 68200 Mulhouse tél 03 89 43 33 22

Site internet : [www.cafmulhouse.ffcaml.fr](http://www.cafmulhouse.ffcaml.fr)

E-mail : [cafmulhouse@ffcaml.fr](mailto:cafmulhouse@ffcaml.fr)

#### **Bulletin MARMOTTE**

- **Directeur de la publication** : Francis Jamm, Président du club
- **Metteur en page** : Robert Grunenwald
- **Chargé de la communication commerciale** : Pierre Ueberschlag
- **Autres contributeurs et contributrices à ce numéro** : Yves Friquet, Dany Heugel, Sébastien Meyer, Diane Schmitt, André Fabian, Frédéric Koenig, François Finance.
- **Relecture** : Yves Friquet, Françoise Walter, Dany Heugel.

ISBN : 2-9513584-1-5

Imprimeur : AZ IMPRIMERIE – ALTKIRCH - Dépôt légal novembre 2025 – Imprimé sur papier recyclé







# La + haute salle de France

## CLIMBING MULHOUSE CENTER

Votre complexe d'escalade indoor & outdoor



**2845m<sup>2</sup>**

dont 1100m<sup>2</sup> de

**BLOCS**

Mur de bloc  
Olympique

**TITAN**

**KILTERBOARD**

jusqu'à

**270 VOIES**

**VITESSE**

homologuée IFSC



**25 M**  
DE HAUTEUR

Bar &  
restauration  
en accès libre

**CMC**

Site DMC - 21 rue des brodeuses, 68200 Mulhouse  
contact@cmc68.fr  
03 67 23 02 69

Du lundi à mercredi de 10h à 22h  
Jeudi et vendredi de 10h à 23h  
Samedi de 10h à 20h  
Dimanche et jours fériés de 10h à 19h

cmc68.fr







**Rejoindre  
une banque  
qui appartient  
à ses clients,  
ça change tout.**



Découvrez notre offre spéciale  
adhérents d'association<sup>(1)</sup>

**Crédit  Mutuel**

**Mulhouse Europe**

37 avenue du Président Kennedy – 68200 Mulhouse  
Tél. : 03 89 36 64 68 – Courriel : 03000@creditmutuel.fr

Le Crédit Mutuel, banque coopérative, appartient à ses 8,3 millions de clients-sociétaires.

(1) Offres soumises à conditions valable jusqu'au 31/12/2023, réservées aux nouveaux clients personnes physiques majeures, pour toute entrée en relation avec le Crédit Mutuel, dans les Caisses de Crédit Mutuel participant à l'opération. L'entrée en relation est soumise à l'accord de la Caisse de Crédit Mutuel.  
Caisse Fédérale de Crédit Mutuel et Caisses affiliées, société coopérative à forme de société anonyme au capital de 5 458 531 008 euros, 4 rue Raiffeisen, 67913 Strasbourg Cedex 9, RCS Strasbourg B 588 505 354 – N° Orias : 07 003 758. Banques régies par les articles L.511-1 et suivants du code monétaire et financier. Pour les opérations effectuées en qualité d'intermédiaires en opérations d'assurances (immatriculations consultables sous [www.orias.fr](http://www.orias.fr)), contrats d'assurance de ACM VIE SA et ACM IARD SA, entreprises régies par le code des assurances.